

ส่วนที่ ๑

บทนำ

ตามพระราชบัญญัติเทศบาล พ.ศ. ๒๔๙๖ และแก้ไขเพิ่มเติมถึง ฉบับที่ ๑๓ พ.ศ. ๒๕๕๒ พระราชบัญญัติกำหนดแผนและขั้นตอนการกระจายอำนาจให้แก่องค์กรปกครองส่วนท้องถิ่น พ.ศ. ๒๕๔๒ ส่งผลให้องค์กรปกครองส่วนท้องถิ่นมีบทบาทและอำนาจหน้าที่ต่างๆ เพิ่มมากขึ้น ทั้งในด้านโครงสร้างพื้นฐาน ด้านงานส่งเสริมคุณภาพชีวิต ด้านการจัดระเบียบชุมชน/สังคม และการรักษาความสงบเรียบร้อย ด้านการวางแผน การส่งเสริมการลงทุนพาณิชย์ การท่องเที่ยว ด้านการบริหารจัดการ และการอนุรักษ์ทรัพยากรธรรมชาติ สิ่งแวดล้อม และด้านศิลปวัฒนธรรม จารีตประเพณี และภูมิปัญญาท้องถิ่น แม้ว่าองค์กรปกครองส่วนท้องถิ่นจะมีอำนาจหน้าที่เพิ่มมากขึ้น แต่องค์กรปกครองส่วนท้องถิ่นส่วนใหญ่ยังคงมีทรัพยากรจำกัด ทั้งทรัพยากรบุคคล งบประมาณ และวัสดุอุปกรณ์ เพื่อให้การดำเนินงานขององค์กรเป็นไปอย่างมีประสิทธิภาพและประสิทธิผลมีความโปร่งใส และเกิดประโยชน์สูงสุดแก่ท้องถิ่นของตน จึงกำหนดให้องค์กรปกครองส่วนท้องถิ่น **มีหน้าที่จัดทำแผนพัฒนาท้องถิ่น** อันเป็นเครื่องมือที่สำคัญประการหนึ่งที่จะให้องค์กรปกครองส่วนท้องถิ่นสามารถดำเนินงานได้ตามเป้าหมายที่วางไว้ จึงจำเป็นต้องมีการกำหนดแผนพัฒนาที่สามารถตอบสนองต่อการทำงานเพื่อพัฒนาท้องถิ่นและสามารถบ่งชี้ความสำเร็จของแผนได้ด้วยเหตุผลที่มีการวางแผนมีความสำคัญ ๕ ประการคือ

- ๑) เป็นการลดความไม่แน่นอนและปัญหาความยุ่งยากซับซ้อนที่จะเกิดขึ้นในอนาคต
- ๒) ทำให้เกิดการยอมรับแนวความคิดใหม่ๆ เข้ามาในองค์กร
- ๓) ทำให้การดำเนินการขององค์กรบรรลุเป้าหมายที่ปรารถนา
- ๔) เป็นการลดความสูญเปล่าของหน่วยงานที่ซ้ำซ้อน และ
- ๕) ทำให้เกิดความแจ่มชัดในการดำเนินงาน

ดังนั้น การวางแผนคือ ความพยายามที่เป็นระบบ (System attempt) เพื่อตัดสินใจเลือกแนวทางปฏิบัติที่ดีที่สุดสำหรับอนาคต เพื่อให้โครงการบรรลุผลที่ปรารถนา จากที่กล่าวมาข้างต้น แม้ว่าองค์กรปกครองส่วนท้องถิ่นจะมีแผนพัฒนาท้องถิ่นที่ดีเท่าไรก็ตาม แต่หากไม่สามารถบ่งชี้ถึงผลการดำเนินงานที่เกิดขึ้นได้ ก็ไม่สามารถที่จะบอกความสำเร็จของแผนพัฒนาท้องถิ่นได้ **“ระบบติดตาม”** จึงเป็นเครื่องมือสำคัญที่ช่วยในการปรับปรุงประสิทธิภาพในการดำเนินงาน รวมถึง **“ระบบประเมินผล”** ที่คอยเป็นตัวบ่งชี้ว่า ผลจากการดำเนินงานเป็นไปตามหรือบรรลุตามเป้าหมายหรือไม่อย่างไร เพื่อนำข้อมูลดังกล่าวมาใช้ในการปรับปรุง แก้ไข ขยายขอบเขต หรือแม้แต่มุ่งปฏิบัติการดำเนินงาน

การติดตามและการประเมินผลถือได้ว่าเป็นเครื่องมือที่จำเป็นในการปรับปรุงประสิทธิภาพของโครงการที่ดำเนินการอยู่โดยที่ **“การติดตาม”** (monitoring) หมายถึง กิจกรรมภายในโครงการซึ่งถูกออกแบบมา เพื่อให้ข้อมูลป้อนกลับ (feedback) เกี่ยวกับการดำเนินงานโครงการ ปัญหาที่กำลังเผชิญอยู่และประสิทธิภาพของวิธีการดำเนินงาน หากไม่มีระบบติดตามของโครงการแล้ว ย่อมส่งผลให้เกิดความล่าช้าในการดำเนินงานให้ลุล่วง ค่าใช้จ่ายโครงการสูงเกินกว่าที่กำหนดไว้ กลุ่มเป้าหมายหลักของโครงการไม่ได้รับประโยชน์หรือได้รับน้อยกว่าที่ควรจะเป็น เกิดปัญหาในการควบคุมคุณภาพของการดำเนินงานเสียเวลาในการตรวจสอบความขัดแย้งในการปฏิบัติงานภายในหน่วยงานหรือระหว่างหน่วยงานกับกลุ่มเป้าหมายที่ได้รับประโยชน์จากโครงการในทางตรงกันข้ามหากโครงการมีระบบติดตามที่ดีแล้ว จะก่อให้เกิดประสิทธิภาพในการใช้ต้นทุน (cost-effective) ดำเนินงานด้านต่างๆ เป็นการให้ข้อมูลป้อนกลับเกี่ยวกับการบรรลุเป้าหมายของโครงการต่างๆ การระบุปัญหาที่เกิดขึ้นในโครงการและการเสนอ

ทางแก้ปัญหา การติดตามดูความสามารถในการเข้าถึงโครงการของกลุ่มเป้าหมาย การติดตามดูประสิทธิภาพในการดำเนินงานของส่วนต่างๆ ในโครงการ และการเสนอวิธีการปรับปรุงการดำเนินงานโดยส่วนใหญ่แล้วผู้บริหารโครงการมักจะไม่ได้ให้ความสำคัญกับการวางระบบติดตามโครงการ เนื่องจากว่าเป็นสิ่งที่ต้องใช้เทคนิคเชิงวิชาการค่อนข้างสูง

จึงปล่อยให้เป็นที่ของหน่วยงานระดับสูงกว่าเป็นผู้ดำเนินการ นอกจากนี้ยังเสียค่าใช้จ่ายสูง และก่อให้เกิดความยุ่งยากซับซ้อนในทางปฏิบัติ อย่างไรก็ตามในความเป็นจริงแล้วขึ้นอยู่กับความจำเป็นและทรัพยากรที่มีอยู่ในแต่ละโครงการ เพราะฉะนั้นจะเห็นได้ว่าการวางระบบติดตามไม่จำเป็นที่จะต้องแบกรับภาระต้นทุนที่สูงหรือมีความซับซ้อนแต่อย่างใด บางโครงการมีระบบติดตามที่อาศัยพนักงาน ชั่วโมง (part-time) เพียงคนเดียว โดยมีหน้าที่จัดทำรายงานการติดตามประจำไตรมาส หรือในบางโครงการอาศัยพนักงานเต็มเวลา (full-time) เพียงจำนวนหนึ่งที่มีความเชี่ยวชาญในการทำการศึกษาดูการติดตามเพื่อจะเลือกใช้วิธีติดตามที่ก่อให้เกิดประสิทธิภาพในการใช้ต้นทุนสูงสุดในส่วนของ “การประเมินผล” นั้น เป็นสิ่งหนึ่งที่สำคัญสำหรับการดำเนินการเช่นเดียวกับการติดตาม เพราะผลที่ได้จากการประเมินจะใช้ในการปรับปรุง แก้ไข การขยายขอบเขต หรือการยุติการดำเนินการซึ่งขึ้นอยู่กับวัตถุประสงค์ของการประเมิน การประเมินผลแผนงานจึงเป็นสิ่งที่บ่งชี้ว่าแผนงานที่กำหนดไว้ได้มีการปฏิบัติหรือไม่ อย่างไร อันเป็นตัวชี้วัดว่าแผนหรือโครงการที่ได้ดำเนินการไปแล้วนั้นให้ผลเป็นอย่างไร นำไปสู่ความสำเร็จตามแผนงานที่กำหนดไว้หรือไม่ อีกทั้งการติดตามและประเมินผลยังเป็นการตรวจสอบดูว่ามีความสอดคล้องกับการใช้ทรัพยากร (งบประมาณ) เพียงใด ซึ่งผลที่ได้จากการติดตามและประเมินผลถือเป็นข้อมูลย้อนกลับ (feedback) ที่สามารถนำไปใช้ในการปรับปรุงและการตัดสินใจต่อไป นอกจากนี้การประเมินผลยังถือเป็นกระบวนการตัดสินใจคุณค่าและการตัดสินใจอย่างมีหลักเกณฑ์โดยใช้ข้อมูลที่เก็บรวบรวม

ดังนั้นแล้วการติดตามและประเมินผลจึงเป็นกลไกในการตรวจสอบการทำงานขององค์กรปกครองส่วนท้องถิ่นเพื่อให้เกิดความโปร่งใส เป็นเข็มทิศที่จะชี้ได้ว่าการพัฒนาท้องถิ่นจะไปในทิศทางใด จะดำเนินการต่อหรือยุติโครงการต่างๆ เป็นกลไกของการขับเคลื่อนเสริมสร้างระบอบประชาธิปไตยในท้องถิ่น เพราะว่าการดำเนินการใดๆ ของหน่วยงานหรือองค์กรปกครองส่วนท้องถิ่นเมื่อมีการประเมินผลในสิ่งที่วางแผนไว้แล้วและที่ได้จัดทำเป็นงบประมาณรายจ่ายได้รับการตรวจติดตามโดยคณะกรรมการที่ถูกจัดตั้งขึ้นก็ตามหรือจากการติดตามการประเมินผลโดยหน่วยงานภาครัฐ ภาคเอกชน ภาคประชาสังคม สมาชิกสภาท้องถิ่น ประชาชนในท้องถิ่นล้วนเป็นกระบวนการมีส่วนร่วมเพื่อให้เกิดความโปร่งใส เป็นกระบวนการที่บอกถึงการบรรลุเป้าหมายขององค์กรปกครองส่วนท้องถิ่น ซึ่งอาจจะเป็นผลผลิต การบริการหรือความพึงพอใจซึ่งเกิดจากกระบวนการวางแผน ซึ่งประกอบไปด้วย แผนยุทธศาสตร์การพัฒนา การวางแผนพัฒนาท้องถิ่น

จากเหตุผลดังกล่าว เทศบาลตำบลสูง จึงต้องการดำเนินการติดตามและประเมินผลแผนพัฒนาของเทศบาลตำบลสูง ประจำปีงบประมาณ พ.ศ. ๒๕๖๓ รอบเดือนตุลาคม พ.ศ. ๒๕๖๓ (ระหว่างเดือนเมษายน พ.ศ. ๒๕๖๓ ถึง กันยายน พ.ศ. ๒๕๖๓) ตามระเบียบระเบียบกระทรวงมหาดไทย ว่าด้วยการจัดทำแผนพัฒนาขององค์กรปกครองส่วนท้องถิ่น พ.ศ. ๒๕๔๘ หมวด ๖ ข้อ ๒๙ และระเบียบกระทรวงมหาดไทย ว่าด้วยการจัดทำแผนพัฒนาขององค์กรปกครองส่วนท้องถิ่น (ฉบับที่ ๒) พ.ศ. ๒๕๕๙ ข้อ ๑๓ และ ข้อ ๑๔ โดยคณะกรรมการติดตามและประเมินผลแผนพัฒนาท้องถิ่น จะต้องดำเนินการ (๑) กำหนดแนวทาง วิธีการในการติดตามและประเมินผลแผนพัฒนา (๒) ดำเนินการติดตามและประเมินผลแผนพัฒนา (๓) รายงานผลและเสนอความเห็นซึ่งได้จากการติดตามและประเมินผลแผนพัฒนาต่อผู้บริหารท้องถิ่น เพื่อให้ผู้บริหารท้องถิ่นเสนอต่อสภาท้องถิ่น และคณะกรรมการพัฒนาท้องถิ่น พร้อมทั้งประกาศผลการติดตามและประเมินผลแผนพัฒนาให้ประชาชนในท้องถิ่นทราบในที่เปิดเผยภายในสิบห้าวันนับแต่วันรายงานผลและเสนอความเห็นดังกล่าวและต้องปิดประกาศไว้เป็นระยะเวลาไม่น้อยกว่าสามสิบวันโดยอย่างน้อยปีละสองครั้งภายในเดือนเมษายนและภายในเดือนตุลาคมของทุกปี

ดังนั้น เพื่อให้การติดตามและประเมินผลแผนถูกต้องตามระเบียบดังกล่าวและมีประสิทธิภาพ เป็นประโยชน์ในการพัฒนาเทศบาล สามารถแก้ไขปัญหาให้กับประชาชนได้ และประชาชนเกิดความพึงพอใจสูงสุด คณะกรรมการติดตามและประเมินผลแผนพัฒนาเทศบาลตำบลบุสูง จึงได้ดำเนินการติดตามและประเมินผลแผนพัฒนาเทศบาลตำบลบุสูง ประจำปีงบประมาณ พ.ศ. ๒๕๖๓ รอบเดือนตุลาคม พ.ศ. ๒๕๖๓ (ระหว่างเดือน เมษายน พ.ศ. ๒๕๖๓ ถึง กันยายน พ.ศ. ๒๕๖๓) ขึ้น เพื่อรายงานและเสนอความเห็นที่ได้จากการติดตามให้นายกเทศมนตรีทราบ โดยมีรายละเอียดดังนี้

๑. ความหมายของการติดตามและประเมินผลแผนพัฒนา

เป็นการประเมินประสิทธิภาพประสิทธิผลของการดำเนินโครงการ กิจกรรม ซึ่งเป็นการประเมินทั้งแผนงาน นโยบายขององค์กรและประเมินผลการปฏิบัติงานของบุคคลในองค์กรว่าแผนยุทธศาสตร์และแนวทางที่ถูกกำหนดไว้ในรูปแบบของแผนนั้นดำเนินการบรรลุวัตถุประสงค์จริงหรือไม่ สนองต่อความต้องการของประชาชนหรือผู้ที่มีส่วนได้เสียทุกฝ่ายหรือไม่ การติดตามและประเมินผลนี้ไม่ใช่การตรวจสอบเพื่อการจับผิด แต่เป็นเครื่องมือทดสอบผลการดำเนินงานเพื่อให้ทราบว่าผลที่เกิดขึ้นถูกต้องและเป็นไปตามวัตถุประสงค์มากน้อยเพียงไร เป็นการติดตามและประเมินผลยุทธศาสตร์การพัฒนา แผนพัฒนาท้องถิ่น ว่าเป็นไปตามความต้องการของประชาชนในท้องถิ่นหรือไม่ นโยบายสาธารณะที่กำหนดไว้ในรูปของการวางแผนแบบมีส่วนร่วมของประชาชนหรือการประชาคมท้องถิ่นได้ดำเนินการตามเป้าหมายที่กำหนดไว้หรือไม่ ระยะเวลาในการดำเนินการสอดคล้องกับงบประมาณและสภาพพื้นที่ของท้องถิ่นหรือไม่ การติดตามและประเมินผลเป็นการวัดระดับความสำเร็จหรือล้มเหลวของยุทธศาสตร์การพัฒนา แผนพัฒนาสามปี ซึ่งครอบคลุมถึงสิ่งแวดล้อมของนโยบาย (environments or contexts) การประเมินปัจจัยนำเข้าหรือทรัพยากรที่ใช้โครงการ (input) การติดตามและประเมินผลกระบวนการนำนโยบายไปปฏิบัติ (implementation process) การประเมินผลนโยบาย (policy outputs) การประเมินผลลัพธ์นโยบาย (policy outcomes) และการประเมินผลกระทบต่อนโยบาย (policy impacts) สิ่งที่จะได้รับหรือสนองตอบกลับจากการติดตามและประเมินผลก็คือจะช่วยให้ผู้บริหารท้องถิ่นนำไปเป็นเครื่องมือในการปรับปรุงนโยบายยุทธศาสตร์การพัฒนา แผนพัฒนาสามปี และการเปลี่ยนแปลงของพื้นที่และนโยบายของรัฐบาลหรืออาจใช้เป็นเครื่องมือในการเลือกที่จะกระทำหรือไม่กระทำหรือยกเลิกโครงการในกรณีที่ไม่เกิดความคุ้มค่าต่อประชาชนหรือประชาชนไม่พึงพอใจ ซึ่งการติดตามและประเมินผลนี้มีทั้งในรูปของคณะกรรมการติดตามและประเมินผลแผนสมาชิกสภาท้องถิ่น ประชาชนในพื้นที่ องค์กรภาคประชาสังคมหรือองค์กรทางสังคม องค์กรเอกชน หน่วยงานราชการที่มีหน้าที่กำกับดูแลหน่วยงานราชการอื่นๆ และที่สำคัญที่สุดคือผู้รับผิดชอบโครงการโดยตรง

๒. ความสำคัญของการติดตามและประเมินผล

เมื่อองค์กรปกครองส่วนท้องถิ่นได้ดำเนินการประกาศใช้แผนยุทธศาสตร์การพัฒนา แผนพัฒนาท้องถิ่น และการนำแผนพัฒนาท้องถิ่นไปสู่การจัดทำงบประมาณรายจ่ายประจำปี งบประมาณรายจ่ายเพิ่มเติม การจ่ายขาดเงินสะสม งบประมาณเงินอุดหนุนเฉพาะกิจและงบประมาณรายจ่ายด้วยวิธีการอื่นๆ เมื่อมีการใช้จ่ายงบประมาณก็ต้องมีการตรวจสอบผลการใช้จ่ายงบประมาณว่าดำเนินการไปอย่างไรบ้าง บรรลุวัตถุประสงค์มากน้อยเพียงใดก็คือการใช้วิธีการติดตามและประเมินผลแผนพัฒนา

การนำแผนไปจัดทำงบประมาณนี้เป็นไปตามระเบียบกระทรวงมหาดไทย ว่าด้วยวิธีการงบประมาณขององค์กรปกครองส่วนท้องถิ่น พ.ศ. ๒๕๔๑ ข้อ ๒๒ ให้ใช้แผนพัฒนาขององค์กรปกครองส่วนท้องถิ่น เป็นแนวทางในการจัดทำงบประมาณ ให้หัวหน้าหน่วยงานจัดทำงบประมาณการรายรับ และประมาณการรายจ่าย และให้หัวหน้าหน่วยงานคลังรวบรวมรายงานการเงินและสถิติต่างๆ ของทุกหน่วยงานเพื่อใช้ประกอบการคำนวณขอตั้งงบประมาณเสนอต่อเจ้าหน้าที่งบประมาณ

ระเบียบกระทรวงมหาดไทย ว่าด้วยเงินอุดหนุนขององค์กรปกครองส่วนท้องถิ่น พ.ศ. ๒๕๕๙ ข้อ ๔ องค์กรปกครองส่วนท้องถิ่นอาจตั้งงบประมาณให้เงินอุดหนุนหน่วยงานที่ขอรับเงินอุดหนุนได้ภายใต้หลักเกณฑ์ ดังนี้

๑) ต้องเป็นภารกิจที่อยู่ในอำนาจหน้าที่ขององค์กรปกครองส่วนท้องถิ่นผู้ให้เงินอุดหนุนตามกฎหมาย และต้องไม่มีลักษณะเป็นเงินทุนหมุนเวียน

๒) ประชาชนในเขตองค์กรปกครองส่วนท้องถิ่นผู้ให้เงินอุดหนุนต้องได้รับประโยชน์จากโครงการที่จะให้เงินอุดหนุน

๓) องค์กรปกครองส่วนท้องถิ่นต้องให้ความสำคัญกับโครงการอันเป็นภารกิจหลักตามแผนพัฒนาท้องถิ่นที่จะต้องดำเนินการเอง และสถานะทางการคลังก่อนที่จะพิจารณาให้เงินอุดหนุน

๔) องค์กรปกครองส่วนท้องถิ่นเห็นสมควรให้เงินอุดหนุนหน่วยงานที่ขอรับเงินอุดหนุนให้นำโครงการขอรับเงินอุดหนุนของหน่วยงานดังกล่าวบรรจุไว้ในแผนพัฒนาท้องถิ่น และตั้งงบประมาณไว้ในหมวดเงินอุดหนุนของงบประมาณรายจ่ายประจำปีหรืองบประมาณรายจ่ายเพิ่มเติม ห้ามจ่ายจากเงินสะสมทุนสำรองเงินสะสม หรือเงินกู้

ระเบียบกระทรวงมหาดไทย ว่าด้วยการจัดทำแผนพัฒนาขององค์กรปกครองส่วนท้องถิ่น พ.ศ. ๒๕๔๘ ข้อ ๒๕ ให้องค์กรปกครองส่วนท้องถิ่นใช้แผนพัฒนาสามปีเป็นกรอบในการจัดทำงบประมาณรายจ่ายประจำปี และงบประมาณรายจ่ายเพิ่มเติม รวมทั้งวางแนวทางเพื่อให้มีการปฏิบัติให้บรรลุวัตถุประสงค์ตามโครงการที่กำหนดไว้ในแผนพัฒนาสามปี

กล่าวอีกนัยหนึ่งความสำคัญของการติดตามและประเมินผลแผนเป็นเครื่องมือสำคัญในการทดสอบการดำเนินงานตามภารกิจขององค์กรปกครองส่วนท้องถิ่นว่าดำเนินการได้ตามเป้าหมายที่กำหนดไว้หรือไม่ ทำให้ทราบและกำหนดทิศทางการพัฒนาได้อย่างเป็นรูปธรรม และเกิดความชัดเจนที่ทำให้ทราบถึงจุดแข็ง (strengths) จุดอ่อน (weaknesses) โอกาส (opportunities) ปัญหาหรืออุปสรรค (threats) ของแผนพัฒนา โครงการ กิจกรรมต่างๆ ซึ่งอาจเกิดจากองค์กร บุคลากร สภาพพื้นที่และผู้มีส่วนเกี่ยวข้องเพื่อนำไปสู่การปรับปรุงแผนงานให้เกิดความสอดคล้องกับสภาพแวดล้อมในสังคมภายใต้ความต้องการและความพึงพอใจของประชาชนและนำไปสู่การวางแผนการพัฒนาในปีต่อไป เพื่อให้เกิดผลสัมฤทธิ์เชิงคุณค่าในกิจการสาธารณะมากที่สุดและเมื่อพบจุดแข็ง ก็ต้องเร่งรีบดำเนินการและจะต้องมีความสุขรอบคอบในการดำเนินการ ขยายโครงการ งานต่างๆ ที่เป็นจุดแข็งและพึงรอรอโอกาสในการเสริมสร้างให้เกิดจุดแข็งนี้ และเมื่อพบจุดแข็ง ก็ต้องเร่งรีบดำเนินการและจะต้องตั้งรับให้มั่นรอรอโอกาสที่จะดำเนินการและตั้งมั่นอย่างสุขุมรอบคอบพยายามลดถอยสิ่งที่เป็นปัญหาและอุปสรรคลงไป เมื่อพบจุดอ่อนต้องหยุดและลดถอยปัญหาหลงให้ได้ ดำเนินการปรับปรุงให้ดีขึ้น ตั้งรับให้มั่นเพื่อรอโอกาสและสุดท้ายเมื่อมีโอกาสก็จะต้องใช้พันธมิตรให้เกิดประโยชน์เพื่อดำเนินการขยายแผนงาน โครงการ งานต่างๆ พร้อมการปรับปรุงและเร่งรีบดำเนินการสิ่งเหล่านี้จะถูกค้นพบเพื่อให้เกิดการพัฒนาท้องถิ่น โดยการติดตามและประเมินผลซึ่งส่งผลให้เกิดกระบวนการพัฒนาท้องถิ่นอย่างเข้มแข็งและมีความยั่งยืน เป็นไปตามเป้าประสงค์ที่ตั้งไว้ได้อย่างดียิ่ง

๓. วัตถุประสงค์ของการติดตามและประเมินผล

๑) เพื่อปรับปรุงประสิทธิภาพการจัดการและการบริหาร

- ๒) เพื่อการปรับปรุงแผนงาน
- ๓) เพื่อประเมินความเหมาะสมของการเปลี่ยนแปลงที่เกิดขึ้นกับโครงการ
- ๔) เพื่อระบุแนวทางที่จะปรับปรุงมาตรการที่จะนำไปใช้ให้เหมาะสม
- ๕) เพื่อความกระจำจืดของแผนงาน
- ๖) เพื่อการพัฒนาแผนงาน
- ๗) เพื่อตอบสนองความต้องการของผู้ให้การสนับสนุนทางการเงิน
- ๘) เพื่อทดสอบแนวความคิดริเริ่มในการแก้ไขปัญหาของท้องถิ่น
- ๙) เพื่อการตัดสินใจที่จะขยายโครงการหรือยุติโครงการ

๔. ขั้นตอนการติดตามและประเมินผล

ขั้นตอนที่ ๑

แต่งตั้งคณะกรรมการติดตามและประเมินผลแผนพัฒนาท้องถิ่น ตามระเบียบกระทรวงมหาดไทย ว่าด้วยการจัดทำแผนพัฒนาขององค์กรปกครองส่วนท้องถิ่น พ.ศ. ๒๕๔๘ ข้อ ๒๘ ดังนี้

ให้ผู้บริหารท้องถิ่นแต่งตั้งคณะกรรมการติดตามและประเมินผลแผนพัฒนาท้องถิ่น ประกอบด้วย

- ๑) สมาชิกสภาท้องถิ่นที่สภาท้องถิ่นคัดเลือกจำนวนสามคน
- ๒) ผู้แทนประชาคมท้องถิ่นที่ประชาคมท้องถิ่นคัดเลือกจำนวนสองคน
- ๓) ผู้แทนหน่วยงานที่เกี่ยวข้องที่ผู้บริหารท้องถิ่นคัดเลือกจำนวนสองคน
- ๔) หัวหน้าส่วนการบริหารที่คัดเลือกกันเองจำนวนสองคน
- ๕) ผู้ทรงคุณวุฒิที่ผู้บริหารท้องถิ่นคัดเลือกจำนวนสองคน

โดยให้คณะกรรมการเลือกกรรมการหนึ่งคนทำหน้าที่ประธานคณะกรรมการและกรรมการอีกหนึ่งคนทำหน้าที่เลขานุการของคณะกรรมการ

กรรมการตามข้อ ๒๘ ให้มีวาระอยู่ในตำแหน่งคราวละสองปีและอาจได้รับการคัดเลือกอีกได้

ขั้นตอนที่ ๒

คณะกรรมการติดตามและประเมินผลแผนพัฒนาท้องถิ่น กำหนดแนวทาง วิธีการในการติดตามและประเมินผลแผนพัฒนา ตามระเบียบกระทรวงมหาดไทย ว่าด้วยการจัดทำแผนพัฒนาขององค์กรปกครองส่วนท้องถิ่น พ.ศ. ๒๕๔๘ ข้อ ๒๙ (๑)

ขั้นตอนที่ ๓

คณะกรรมการติดตามและประเมินผลแผนพัฒนาท้องถิ่น ดำเนินการติดตามและประเมินผลแผนพัฒนา ตามระเบียบกระทรวงมหาดไทย ว่าด้วยการจัดทำแผนพัฒนาขององค์กรปกครองส่วนท้องถิ่น พ.ศ. ๒๕๔๘ ข้อ ๒๙ (๒)

ขั้นตอนที่ ๔

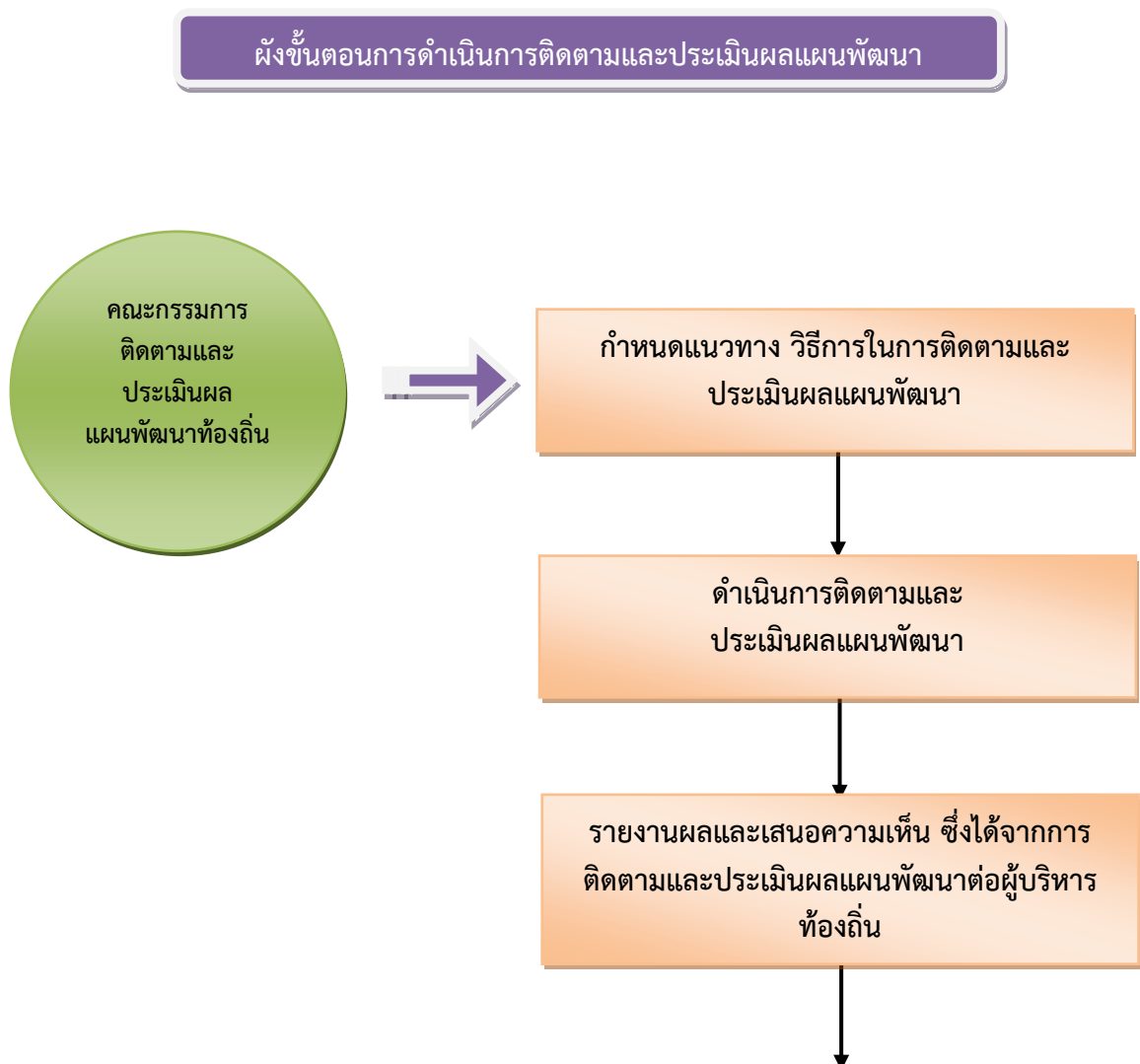
คณะกรรมการติดตามและประเมินผลแผนพัฒนาท้องถิ่น รายงานผลและเสนอความเห็นซึ่งได้จากการติดตามและประเมินผลแผนพัฒนาต่อผู้บริหารท้องถิ่น เพื่อให้ผู้บริหารท้องถิ่นเสนอต่อสภาท้องถิ่น และคณะกรรมการพัฒนาท้องถิ่น พร้อมทั้งประกาศผลการติดตามและประเมินผลแผนพัฒนาให้ประชาชนในท้องถิ่น

ทราบในที่เปิดเผยภายในสิบห้าวันนับแต่วันรายงานผลและเสนอความเห็นดังกล่าวและต้องปิดประกาศไว้เป็นระยะเวลาไม่น้อยกว่าสามสิบวันโดยอย่างน้อยปีละสองครั้งภายในเดือนเมษายนและภายในเดือนตุลาคมของทุกปี ตามระเบียบกระทรวงมหาดไทย ว่าด้วยการจัดทำแผนพัฒนาขององค์กรปกครองส่วนท้องถิ่น (ฉบับที่ ๒) พ.ศ. ๒๕๕๙ ข้อ ๑๓ (๓)

ขั้นตอนที่ ๕

ผู้บริหารท้องถิ่นเสนอผลการติดตามและประเมินผลต่อสภาท้องถิ่น และคณะกรรมการพัฒนาท้องถิ่น พร้อมกันประกาศผลการติดตามและประเมินผลแผนพัฒนาให้ประชาชนในท้องถิ่นทราบในที่เปิดเผยภายในสิบห้าวันนับแต่วันที่ผู้บริหารท้องถิ่นเสนอผลการติดตามและประเมินผลดังกล่าวและต้องปิดประกาศโดยเปิดเผยไม่น้อยกว่าสามสิบวัน โดยอย่างน้อยปีละสองครั้งภายในเดือนเมษายนและภายในเดือนตุลาคมของทุกปี ตามระเบียบกระทรวงมหาดไทย ว่าด้วยการจัดทำแผนพัฒนาขององค์กรปกครองส่วนท้องถิ่น (ฉบับที่ ๒) พ.ศ. ๒๕๕๘ ข้อ ๑๔ (๕)

ผังขั้นตอน...



ผู้บริหารท้องถิ่นเสนอต่อสภาท้องถิ่น
คณะกรรมการพัฒนาท้องถิ่น

ประกาศผลการติดตามและประเมินผลแผนพัฒนาให้ประชาชนในท้องถิ่น
ทราบในที่เปิดเผยภายในสิบห้าวันนับแต่วันที่ผู้บริหารท้องถิ่นเสนอผลการติดตาม
และประเมินผลดังกล่าวและต้องปิดประกาศโดยเปิดเผยไม่น้อยกว่าสามสิบวัน
โดยอย่างน้อยปีละสองครั้งภายในเดือนเมษายนและภายในเดือนตุลาคมของทุกปี

๕. กรอบ...

๕. กรอบและแนวทางในการติดตามและประเมินผล

คณะกรรมการติดตามและประเมินผลแผนพัฒนาเทศบาลตำบลบุงสูง ได้กำหนดกรอบและแนวทางในการ
ติดตามและประเมินผลแผนพัฒนาของเทศบาลตำบลบุงสูง โดยอาศัยหนังสือกระทรวงมหาดไทยและคู่มือของกรม
ส่งเสริมการปกครองท้องถิ่น ดังนี้

- หนังสือกระทรวงมหาดไทย ด่วนที่สุด ที่ มท ๐๘๑๐.๒/ว ๔๘๓๐ ลงวันที่ ๒๒ พฤศจิกายน ๒๕๕๖ เรื่อง แนวทางและหลักเกณฑ์การจัดทำและประสานแผนพัฒนาสามปี (พ.ศ. ๒๕๕๕ - ๒๕๖๐) ขององค์กรปกครองส่วนท้องถิ่น
- หนังสือกระทรวงมหาดไทย ด่วนที่สุด ที่ มท ๐๘๑๐.๒/ว ๐๗๐๓ ลงวันที่ ๒ กุมภาพันธ์ ๒๕๕๕ เรื่อง แนวทางและหลักเกณฑ์การจัดทำและประสานแผนพัฒนาสามปีขององค์กรปกครองส่วนท้องถิ่น
- หนังสือกระทรวงมหาดไทย ด่วนที่สุด ที่ มท ๐๘๑๐.๒/ว ๐๖๐๐ ลงวันที่ ๒๙ มกราคม ๒๕๕๕ เรื่อง แนวทางและหลักเกณฑ์การจัดทำและประสานแผนพัฒนาท้องถิ่นขององค์กรปกครองส่วนท้องถิ่น
- หนังสือกระทรวงมหาดไทย ด่วนที่สุด ที่ มท ๐๘๑๐.๓/ว ๕๗๙๗ ลงวันที่ ๑๐ ตุลาคม ๒๕๕๕ เรื่อง ชักซ้อมแนวทางการจัดทำและประสานแผนพัฒนาท้องถิ่นสี่ปี (พ.ศ. ๒๕๖๑ - ๒๕๖๔) ตามระเบียบกระทรวงมหาดไทย ว่าด้วยการจัดทำแผนขององค์กรปกครองส่วนท้องถิ่น (ฉบับที่ ๒) พ.ศ. ๒๕๕๕

ตามหนังสือกระทรวงมหาดไทยและคู่มือดังกล่าวคณะกรรมการจึงได้กำหนดกรอบและแนวทางในการ
ติดตามและประเมินผล ดังนี้

๕.๑ กรอบเวลา (time & timeframe) ความสอดคล้อง (relevance) ความพอเพียง (adequacy)
ความก้าวหน้า (progress) ประสิทธิภาพ (efficiency) ประสิทธิผล (effectiveness) ผลลัพธ์และผลผลิต
(outcome and output) การประเมินผลกระทบการประเมินผลกระบวนการ (process evaluation) มี
รายละเอียดดังนี้

(๑) ระยะเวลา (time & timeframe)

การดำเนินโครงการเป็นไปตามห้วงเวลาที่กำหนดเอาไว้ในแผนการดำเนินงานหรือไม่ และเป็นห้วงเวลาที่ดำเนินการเหมาะสมต่อถูกต้องหรือไม่ มีความล่าช้าเกิดขึ้นหรือไม่

(๒) ความสอดคล้อง (relevancy)

มีความสอดคล้องกับแผนพัฒนาเศรษฐกิจและสังคมแห่งชาติ แผนการบริหารราชการแผ่นดิน ยุทธศาสตร์ประเทศ ค่านิยมหลักของคนไทย นโยบายของรัฐบาล ยุทธศาสตร์และนโยบายของคณะรักษาความสงบแห่งชาติ (คสช.) ยุทธศาสตร์การพัฒนากลุ่มจังหวัด ยุทธศาสตร์การพัฒนาจังหวัด ยุทธศาสตร์การพัฒนาองค์กรปกครองส่วนท้องถิ่นในเขตจังหวัด แผนพัฒนาอำเภอ แผนพัฒนาตำบล แผนชุมชน แผนเศรษฐกิจพอเพียงท้องถิ่น (ด้านการเกษตรและแหล่งน้ำ) วิสัยทัศน์ พันธกิจ จุดมุ่งหมายเพื่อการพัฒนา แนวทางการพัฒนา นโยบายผู้บริหาร รวมทั้งปัญหา ความต้องการของประชาคมและชุมชน

(๓) ความพอเพียง (adequacy)

การบรรลุโครงการในแผนพัฒนาเป็นโครงการที่มีความจำเป็นต่อประชาชนในชุมชนสามารถแก้ไขปัญหาที่เกิดขึ้นได้ในชุมชน และสามารถดำเนินการได้ตามอำนาจหน้าที่ของท้องถิ่น โดยคำนึงถึงงบประมาณของท้องถิ่น

(๔) ความก้าวหน้า (Progress)

พิจารณาถึงความก้าวหน้าในอนาคตของท้องถิ่น โดยพิจารณา

๑) ด้านโครงสร้างพื้นฐาน

มีโครงสร้างพื้นฐานที่ดี มีถนนในการสัญจรไปมาได้สะดวก ปลอดภัย ประชาชนมีน้ำใช้ในการอุปโภค-บริโภคทุกครัวเรือน ประชาชนมีไฟฟ้าใช้ครบทุกครัวเรือน และมีไฟฟ้าสาธารณะครบทุกจุด มีแหล่งน้ำในการเกษตรพอเพียง

๒) ด้านงานส่งเสริมคุณภาพชีวิต

เด็กได้รับการศึกษาขั้นพื้นฐานทุกคน ผู้สูงอายุ ผู้พิการ ผู้ป่วยเอดส์ ผู้ด้อยโอกาสได้รับการดูแลอย่างทั่วถึงกลุ่มอาชีพมีความแข็งแรง โรคติดต่อ โรคระบาด โรคอุบัติใหม่ลดลง สภาพความเป็นอยู่ดีขึ้น มีที่อยู่อาศัยที่มีสภาพมั่นคงแข็งแรง ประชาชนมีสุขภาพร่างกายแข็งแรง

๓) ด้านการจัดระเบียบชุมชนและการรักษาความสงบเรียบร้อย

ประชาชนได้รับความปลอดภัยในชีวิตและทรัพย์สิน ชุมชนปลอดภัยปลอดยาเสพติด ปลอดภัยพนัน อบายมุข การทะเลาะวิวาท

๔) ด้านเศรษฐกิจ พาณิชยกรรมและการท่องเที่ยว

มีการขยายตัวทางเศรษฐกิจ การพาณิชยกรรมเพิ่มมากขึ้น มีการท่องเที่ยวในท้องถิ่นเพิ่มมากขึ้น ประชาชนมีรายได้เพิ่มขึ้นและเพียงพอในการดำรงชีวิต

๕) ด้านทรัพยากรธรรมชาติและสิ่งแวดล้อม

ทรัพยากรธรรมชาติไม่ถูกทำลาย สภาพแวดล้อมในชุมชนดีขึ้น ปราศจากมลภาวะที่เป็นพิษ ขยะในชุมชนลดลงและถูกกำจัดอย่างเหมาะสม ปริมาณน้ำเสียลดลง การระบายน้ำดีขึ้น

๖) ด้านศิลปะ วัฒนธรรม จารีตประเพณีและภูมิปัญญาท้องถิ่น

ศิลปะ วัฒนธรรม จารีตประเพณีและภูมิปัญญาท้องถิ่นท้องถิ่นยังคงอยู่และได้รับการส่งเสริมอนุรักษ์สู่คนรุ่นต่อไป ประชาชน เด็กและเยาวชนในท้องถิ่นมีจิตสำนึก เกิดความตระหนัก และ

เข้ามามีส่วนร่วมในการอนุรักษ์ ฟื้นฟู และสืบสานภูมิปัญญาและคุณค่าความหลากหลายทางวัฒนธรรม ทั้งที่เป็นชีวิต ค่านิยมที่งดงาม และความเป็นไทย รวมทั้งได้เรียนรู้ความสำคัญ รู้จักวิถีชีวิต รู้ถึงคุณค่าของประวัติศาสตร์ในท้องถิ่น ความเป็นมาและวัฒนธรรมประเพณีของท้องถิ่น อันจะสร้างความภูมิใจและจิตสำนึกในการรักษาวัฒนธรรม ประเพณีของท้องถิ่นสืบไป

(๕) ประสิทธิภาพ (efficiency)

ติดตามและประเมินโครงการที่ดำเนินการว่าสามารถดำเนินการได้บรรลุวัตถุประสงค์หรือไม่ มีผลกระทบเกิดขึ้นหรือไม่ ผู้เข้าร่วมโครงการมีความพึงพอใจหรือไม่ การดำเนินโครงการสามารถแก้ไขปัญหาของชุมชนได้หรือไม่ งบประมาณถูกใช้ไปอย่างประหยัดและคุ้มค่า ทรัพย์สินของ เช่น วัสดุ อุปกรณ์ ครุภัณฑ์ ถูกใช้ไปอย่างคุ้มค่า มีการบำรุงรักษาและซ่อมแซม มีการปรับปรุงหรือไม่

(๖) ประสิทธิภาพ (effectiveness)

ประชาชนมีความพึงพอใจมากน้อยเพียงใด ปัญหาของชุมชนประชาชนได้รับการแก้ไขหรือไม่ มีผลกระทบต่อประชาชนในชุมชนหรือไม่

(๗) ผลลัพธ์และผลผลิต (outcome and output)

ประชาชน ชุมชน ได้รับอะไรจากการดำเนินโครงการของเทศบาล ซึ่งส่งผลไปถึงการพัฒนาจังหวัด ภูมิภาคและระดับประเทศ

(๘) การประเมินผลกระทบการประเมินผลกระบวนการ (process evaluation)

เป็นการประเมินถึงผลกระทบต่อชุมชนและสังคมและหน่วยงานที่เกี่ยวข้อง โดยพิจารณาถึงผลกระทบต่อสุขภาพของประชาชน สังคม สภาพแวดล้อม สิ่งแวดล้อม ธรรมชาติ เศรษฐกิจ ว่ามีผลกระทบเกิดขึ้นอย่างไร สาเหตุจากอะไร ประเมินผลกระบวนการดำเนินงานโครงการ กระบวนการเหมาะสม ถูกต้องหรือไม่

๕.๒ การวิเคราะห์สภาพแวดล้อมของท้องถิ่น

คณะกรรมการติดตามและประเมินผลแผนพัฒนา ดำเนินการวิเคราะห์สภาพแวดล้อมท้องถิ่น ในระดับชุมชนและทั้งในเขตองค์กรปกครองส่วนท้องถิ่น และรวมทั้งตำบล อำเภอ เนื่องจากในเขตเทศบาลนั้นมีหมู่บ้านที่บางส่วนหรือและส่วนใหญ่อยู่ในเขตเทศบาลและเขต อปท.ข้างเคียง ซึ่งมีปฏิสัมพันธ์ซึ่งกันและกันกับสภาพแวดล้อมภายใต้สังคมที่เป็นทั้งระบบเปิดมากกว่าระบบปิดในปัจจุบัน โดยการวิเคราะห์สภาพแวดล้อมเป็นการวิเคราะห์สภาพแวดล้อมทั้งภายนอกและภายใน ดังนี้

(๑) การวิเคราะห์สภาพแวดล้อมภายนอก

คณะกรรมการติดตามและประเมินผลแผนพัฒนา ดำเนินการวิเคราะห์สภาพแวดล้อมภายนอก เป็นการตรวจสอบ ประเมินและกรองปัจจัยหรือข้อมูลจากสภาพแวดล้อมภายนอกที่มีผลกระทบต่อท้องถิ่น เช่น สภาพเศรษฐกิจ เทคโนโลยี การเมือง กฎหมาย สังคม สิ่งแวดล้อม วิเคราะห์เพื่อให้เกิดการบูรณาการ (integration) ร่วมกันกับองค์กรปกครองส่วนท้องถิ่น หน่วยงานราชการหรือรัฐวิสาหกิจ การวิเคราะห์สภาพภายนอกนี้ เป็นการระบุถึงโอกาสและอุปสรรคที่จะต้องดำเนินการและแก้ไขปัญหาที่เกิดขึ้น

(๒) การวิเคราะห์สภาพแวดล้อมภายใน

เป็นการตรวจสอบ ประเมินและกรองปัจจัยหรือข้อมูลจากสภาพแวดล้อมในท้องถิ่น ปัจจัยใดเป็นจุดแข็งหรือจุดอ่อนที่องค์กรปกครองส่วนท้องถิ่นจะแสวงหาโอกาสพัฒนาและหลีกเลี่ยงอุปสรรคที่อาจจะเกิดขึ้นได้ ซึ่งการติดตามและประเมินผลโดยกำหนดให้มีการวิเคราะห์สภาพแวดล้อมภายใน สามารถทำได้หลายแนวทาง เช่น การวิเคราะห์ห่วงโซ่แห่งคุณค่าภายในท้องถิ่น (value-chain analysis) การวิเคราะห์ปัจจัยภายใน

ตามสายงาน (scanning functional resources) เป็นการวิเคราะห์ ตรวจสอบ ติดตามองค์ประกอบส่วน
ท้องถิ่นเพื่อวิเคราะห์ถึงจุดแข็งและจุดอ่อน

๕.๓ การติดตามประเมินผลแผนพัฒนาของเทศบาลตำบลสูง

➤ ติดตามและประเมินผลแผนพัฒนาท้องถิ่น (พ.ศ. ๒๕๖๑-๒๕๖๕) รวมทั้งที่เปลี่ยนแปลง และ
เพิ่มเติม

๕.๔ ดำเนินการตรวจสอบในระหว่างการดำเนินโครงการพัฒนาและกิจการที่ดำเนินการจริงทั้งหมดใน
พื้นที่ขององค์ประกอบส่วนท้องถิ่นประจำปีงบประมาณนั้น ว่าสามารถเป็นไปตามเป้าหมายที่ตั้งไว้หรือไม่

๕.๕ สรุปผลการดำเนินโครงการในแผนพัฒนา

๕.๖ สรุปผลการประเมินความพึงพอใจ

๕.๗ เปรียบเทียบผลการดำเนินงานในปีที่ผ่านมาและปีปัจจุบัน

๕.๘ เสนอแนะความคิดเห็นที่ได้จากการติดตามและประเมินผล

๖. ระเบียบ วิธีการในการติดตามและประเมินผล

ระเบียบ วิธีในการติดตามและประเมินผล วิธีการในการติดตามและประเมินผลแผนพัฒนา ซึ่งต้องกำหนด
วิธีการติดตามและประเมิน กำหนดช่วงเวลาในการติดตามและประเมินผล โดยมีองค์ประกอบที่สำคัญ ๒
ประการ ดังนี้

๖.๑ ระเบียบในการติดตามและประเมินผลแผนพัฒนา ระเบียบวิธีในการติดตามและประเมินผล
แผนพัฒนา มีองค์ประกอบ ๔ ประการ ดังนี้

(๑) ผู้เข้าร่วมติดตามและประเมินผล ได้แก่ คณะกรรมการติดตามและประเมิน ผู้รับผิดชอบ
แผนพัฒนา สมาชิกสภา ประชาชนในท้องถิ่น ผู้มีส่วนเกี่ยวข้อง และผู้มีส่วนได้เสีย (stakeholders) ในท้องถิ่น
ผู้รับผิดชอบโครงการ

(๒) ขั้นตอนในการติดตามและประเมินผล (รายละเอียดตามหัวข้อที่ ๓ ข้างต้น)

(๓) ห้วงระยะเวลาในการติดตามและประเมินผล

คณะกรรมการต้องดำเนินการติดตามรายงานผลและเสนอความเห็นซึ่งได้จากการติดตาม
และประเมินผลแผนพัฒนาต่อผู้บริหารท้องถิ่น เพื่อให้ผู้บริหารท้องถิ่นเสนอต่อสภาท้องถิ่น และคณะกรรมการ
พัฒนาท้องถิ่น พร้อมทั้งประกาศผลการติดตามและประเมินผลแผนพัฒนาให้ประชาชนในท้องถิ่นทราบในที่เปิดเผย
ภายในสิบห้าวันนับแต่วันรายงานผลและเสนอความเห็นดังกล่าวและต้องปิดประกาศไว้เป็นระยะเวลาไม่น้อยกว่า
สามสิบวันโดยอย่างน้อยปีละสองครั้งภายในเดือนเมษายนและภายในเดือนตุลาคมของทุกปี

(๔) เครื่องมือ อันได้แก่

เครื่องมือ อุปกรณ์ สิ่งที่ใช้เป็นสื่อสำหรับการติดตามและประเมินผล เพื่อใช้ในการ
รวบรวมข้อมูลแผนพัฒนาที่ได้กำหนดขึ้น ซึ่งมีผลต่อการพัฒนาท้องถิ่น ข้อมูลดังกล่าวเป็นได้ทั้งข้อมูลเชิงปริมาณ
และข้อมูลเชิงคุณภาพ มีความจำเป็นและสำคัญในการนำมาหาค่าและผลของประโยชน์ที่ได้รับจากแผนพัฒนา
เป็นแบบสอบถาม แบบวัดคุณภาพแผน แบบติดตามและประเมินผลโครงการสำหรับแผนพัฒนาเพื่อความ
สอดคล้องของยุทธศาสตร์และโครงการ แบบตัวบ่งชี้ของการปฏิบัติงาน แบบบันทึกข้อมูล แบบรายงาน เพื่อ
นำไปวิเคราะห์ทางสถิติ และการหาผลสัมฤทธิ์โดยรูปแบบต่างๆ ที่สอดคล้องกับบริบทของท้องถิ่น

(๕) กรรมวิธี อันได้แก่

เป็นเป็นวิธีการติดตามและประเมินผล จะต้องศึกษาเอกสารที่เกี่ยวข้องกับยุทธศาสตร์ ซึ่งเป็นการตรวจดูเอกสารหลักฐานต่างๆ ที่เป็นทรัพย์สินขององค์กรปกครองส่วนท้องถิ่น ที่เกี่ยวข้องกับการพัฒนาท้องถิ่น โดยดำเนินการตรวจสอบเอกสารหลักฐานต่างๆ อันได้แก่แผนพัฒนา แผนการดำเนินการ เทศบัญญัติงบประมาณรายจ่าย การลงนามในสัญญา การเบิกจ่ายงบประมาณ เอกสารการดำเนินโครงการ ทรัพย์สินต่างๆ มีอยู่จริงหรือไม่ สภาพของทรัพย์สินนั้นเป็นอย่างไร อันได้แก่ ครุภัณฑ์ ที่ดินและสิ่งก่อสร้าง กลุ่มผลประโยชน์ต่างๆ เพื่อตรวจสอบว่าดำเนินการให้เป็นไปตามวัตถุประสงค์และได้รับผลตามที่ตั้งไว้หรือไม่ โดยการเก็บข้อมูล วิเคราะห์ข้อมูล (data analysis)

๖.๒ วิธีในการติดตามและประเมินผล

(๑) การออกแบบการติดตามและประเมินผล

ดำเนินการออกแบบการติดตามประเมินผล เริ่มจากการเก็บรวบรวมข้อมูล การนำข้อมูลมาวิเคราะห์ เปรียบเทียบ การค้นหาผลกระทบของการดำเนินโครงการ ผลกระทบต่อองค์กรสอบถามข้อมูลจากผู้รับผิดชอบโครงการ นำมาวิเคราะห์ปัญหา สรุปผลเสนอแนะการแก้ไขปัญหา

(๒) วิธีการเก็บรวบรวมข้อมูลการติดตามและประเมินผลแผนพัฒนา

โดยดำเนินการเก็บข้อมูลจากแผนยุทธศาสตร์การพัฒนา แผนพัฒนาห้าปี แผนการดำเนินงาน เทศบัญญัติงบประมาณรายจ่าย เอกสารการเบิกจ่าย ภาพถ่าย ทะเบียนทรัพย์สิน เอกสารการดำเนินโครงการจากผู้รับผิดชอบโครงการ ลงพื้นที่ตรวจสอบ สอบถามประชาชนในพื้นที่

๗. เครื่องมือที่ใช้ในการติดตามและประเมินผล

สิ่งที่จะทำให้การติดตามและประเมินผลมีประสิทธิภาพก็คือเครื่องมือที่ใช้ในการดำเนินการติดตามประเมินผลตามที่กล่าวไปแล้วในระเบียบวิธีการติดตามและประเมินผล คณะกรรมการได้พิจารณาเครื่องมือที่ใช้ในการติดตามและประเมินผลแผนพัฒนาของเทศบาล ดังนี้

๗.๑ การประเมินผลในเชิงปริมาณ

(๑) แบบตัวบ่งชี้ในการปฏิบัติงาน ตามหนังสือกระทรวงมหาดไทย ด่วนที่สุด ที่ มท๐๘๑๐.๒/ว ๐๖๐๐ ลงวันที่ ๒๙ มกราคม ๒๕๕๙ เรื่อง แนวทางและหลักเกณฑ์การจัดทำและประสานแผนพัฒนาท้องถิ่นขององค์กรปกครองส่วนท้องถิ่น

(๒) แบบอื่นๆ : ตามคู่มือกรมการปกครองส่วนท้องถิ่น ดังนี้

แบบที่ ๑ แบบการกำกับจัดทำแผนยุทธศาสตร์ขององค์กรปกครองส่วนท้องถิ่น

แบบที่ ๒ แบบติดตามผลการดำเนินงานขององค์กรปกครองส่วนท้องถิ่น

แบบที่ ๓/๑ แบบประเมินผลการดำเนินงานตามแผนยุทธศาสตร์

(๓) ข้อมูลในระบบ e-plan (www.dla.go.th)

๗.๒ การประเมินผลในเชิงคุณภาพ

เครื่องมือที่ใช้ คือแบบสำรวจความพึงพอใจ ในการวัดผลเชิงคุณภาพโดยภาพรวม โดยได้มีการประเมินความพึงพอใจ ซึ่งการประเมินความพึงพอใจทำให้ทราบถึงผลเชิงคุณภาพในการดำเนินงานของเทศบาลในภาพรวม โดยเครื่องมือที่ใช้ในการประเมินความพึงพอใจ มีดังนี้

แบบที่ ๓/๒ แบบประเมินความพึงพอใจต่อผลการดำเนินงานของเทศบาลในภาพรวม

๓.๓ การติดตามประเมินผลรายโครงการ

กำหนดให้ผู้รับผิดชอบโครงการเป็นผู้รับผิดชอบดำเนินการติดตามโครงการโดยผู้รับผิดชอบโครงการอาจมอบหมายให้บุคคล หรือ คณะกรรมการ หรือ คณะทำงาน กำหนดแบบและวิธีการติดตามและประเมินได้ตามความเหมาะสม และสรุปปัญหา-อุปสรรค ข้อเสนอแนะหรือแสดงความคิดเห็น

๘. ประโยชน์ของการติดตามและประเมินผล

- ๑) ทำรู้ว่าการนำนโยบายไปปฏิบัติมีสมรรถภาพในการจัดการและบริหารมากน้อยเพียงใด
- ๒) เห็นจุดสำคัญที่จะต้องปรับปรุงแก้ไขอย่างชัดเจน ทั้งวัตถุประสงค์ของแผนงาน ขั้นตอนการปฏิบัติ ทรัพยากรที่ต้องใช้ ช่วงเวลาที่จะต้องกระทำให้เสร็จ ซึ่งจะทำให้แผนงานมีความเหมาะสมต่อการนำไปปฏิบัติให้บรรลุวัตถุประสงค์อย่างมีประสิทธิภาพยิ่งขึ้น
- ๓) ทำให้ทราบว่าต้องเปลี่ยนแปลงโครงการอย่างไรบ้างให้เหมาะสม ระดับการเปลี่ยนแปลงมากน้อยแค่ไหน การเปลี่ยนแปลงจะก่อให้เกิดผลกระทบอะไรบ้าง อาทิ เช่น การเปลี่ยนแปลงวัตถุประสงค์บางส่วน การเปลี่ยนแนวทางการปฏิบัติ หรือการเปลี่ยนแปลงหน่วยงานที่รับผิดชอบการนำโครงการไปปฏิบัติ เป็นต้น
- ๔) ทำให้ทราบว่ามาตรการหรือกิจกรรมที่ใช้ยังมีข้อบกพร่องอะไรบ้าง ข้อบกพร่องดังกล่าวเกิดจากสาเหตุอะไร เพื่อนำมาประมวลผลเพื่อแสวงหาแนวทางแก้ไขปรับปรุงมาตรการใหม่ให้เหมาะสมต่อการนำไปปฏิบัติให้บรรลุวัตถุประสงค์ยิ่งขึ้น
- ๕) ทำให้ทราบว่าขั้นตอนใดบ้างที่มีปัญหาอุปสรรค และปัญหาอุปสรรคเหล่านั้นเกิดจากสาเหตุอะไร เมื่อทราบข้อมูลทั้งหมด การประเมินผลจะเป็นเครื่องมือสำคัญในการปรับปรุงขั้นตอนการทำงานของแผนงานให้มีความกระชับชัดเจน เพื่อขจัดปัญหาอุปสรรคที่เกิดขึ้นในแต่ละขั้นตอนให้หมดไป
- ๖) ทำให้ทราบว่าแผนงานที่นำไปปฏิบัติมีจุดแข็ง (strengths) และจุดอ่อน (weaknesses) อะไรบ้าง และจุดอ่อนที่พบเกิดจากสาเหตุอะไรและจะแก้ไขได้อย่างไร เมื่อได้ทำการวิเคราะห์ข้อมูลครบถ้วนแล้ว ผลการวิเคราะห์จะนำไปสู่การพัฒนาแผนงานให้มีความเหมาะสม และมีประสิทธิภาพยิ่งขึ้น
- ๗) ทำให้ผู้ให้การสนับสนุนการนำโครงการไปปฏิบัติและผู้สนับสนุนการประเมินผลทราบผลของการนำนโยบายไปปฏิบัติบรรลุวัตถุประสงค์เพียงใด มีปัญหาอุปสรรคที่จะต้องปรับปรุงแก้ไขโครงการหรือไม่ (ผู้สนับสนุนทางการเงินมี ๒ ส่วน คือ ส่วนแรก คือ ผู้สนับสนุนการเงินแก่โครงการ เพื่อให้การนำโครงการไปปฏิบัติประสบผลสำเร็จ และส่วนที่สอง คือ ผู้ให้การสนับสนุนทางการเงินเพื่อทำการประเมินผลโครงการ ทั้งผู้ให้การสนับสนุนการนำโครงการไปปฏิบัติและผู้สนับสนุนทางการเงิน เพื่อทำการประเมินผลต่างๆ)
- ๘) การประเมินจะชี้ให้เห็นว่าแนวความคิดริเริ่มใหม่ในการแก้ไขปัญหาของท้องถิ่นประสบความสำเร็จตามวัตถุประสงค์ที่กำหนดไว้เพียงใด มีปัญหาและอุปสรรคในการดำเนินงานอย่างไรบ้าง และปัญหาอุปสรรคเหล่านี้ได้ผลเพียงใด และหรือจะต้องปรับปรุงในส่วนใดบ้าง
- ๙) การประเมินจะทำให้เกิดความกระชับชัดเจนว่าโครงการใดที่นำไปปฏิบัติแล้วได้ผลดีสมควรจะขยายโครงการให้ครอบคลุมยิ่งขึ้นหรือโครงการใดมีปัญหาอุปสรรคมากและไม่สอดคล้องกับการแก้ไขปัญหาของสังคมควร

จะยุติโครงการเสียเพื่อลดความสูญเสียให้น้อยลง หรือในกรณีที่มีโครงการที่มีลักษณะแข่งขันกันการประเมินผลจะ ทำให้ทราบว่าโครงการใดมีประสิทธิภาพในการแก้ไขปัญหาของสาธารณสุขชนสมควรสนับสนุนให้ดำเนินการต่อไป ส่วน โครงการที่ไม่ประสบความสำเร็จ หรือให้ผลตอบแทนน้อยกว่ามาก ก็ควรยกเลิกทิ้งเสีย

๙. คณะกรรมการติดตามและประเมินผลแผนพัฒนาเทศบาลตำบลบุง

| | | |
|--------------------------|---------------------------------|------------------|
| ๑) นายเหรียญ นามวิสัย | ข้าราชการผู้ทรงคุณวุฒิ | ประธานกรรมการ |
| ๒) นายอภิรักษ์ แก้วไสย | สมาชิกสภาเทศบาล | กรรมการ |
| ๓) นายสวดย พิมพ์ทอง | สมาชิกสภาเทศบาล | กรรมการ |
| ๔) นายบุญสี ปูตะเลส | สมาชิกสภาเทศบาล | กรรมการ |
| ๕) นายบุญเพ็ง สมนึก | ผู้แทนประชาคมท้องถิ่น หมู่ที่ ๘ | กรรมการ |
| ๖) นายสง่า ธรรมดา | ผู้แทนประชาคมท้องถิ่น หมู่ที่ ๕ | กรรมการ |
| ๗) นางอัจฉิมา ปริบูรณ์ | ท้องถิ่นอำเภอวังหิน | กรรมการ |
| ๘) นายสมบัติ ชาลีกุล | ผู้อำนวยการ รพสต.บุงสูง | กรรมการ |
| ๙) นายศุภกฤต ภาคมฤค | ผู้อำนวยการกองช่าง | กรรมการ |
| ๑๐) นายยรรยง ปะนามะตั้ง | ผู้ทรงคุณวุฒิ | กรรมการ |
| ๑๑) นางสาวจรินยา แสงวงผล | ปลัดเทศบาลตำบลบุงสูง | เลขานุการกรรมการ |

ส่วนที่ ๒

แผนยุทธศาสตร์ วิสัยทัศน์ พันธกิจ จุดมุ่งหมาย และแนวทางการพัฒนา

ในการติดตามและประเมินผลแผนพัฒนานั้น จะต้องติดตามและประเมินผลการดำเนินงานตามแผน ว่า มีความสอดคล้องกับแผนพัฒนาเศรษฐกิจและสังคมแห่งชาติ แผนการบริหารราชการแผ่นดิน ยุทธศาสตร์ประเทศ ค่านิยมหลักของคนไทย นโยบายของรัฐบาล ยุทธศาสตร์และนโยบายของคณะกรรมการความสงบแห่งชาติ (คสช.) ยุทธศาสตร์การพัฒนากลุ่มจังหวัด ยุทธศาสตร์การพัฒนาจังหวัด ยุทธศาสตร์ การพัฒนาองค์กรปกครองส่วนท้องถิ่นในเขตจังหวัด แผนพัฒนาอำเภอ แผนพัฒนาตำบล แผนชุมชน แผน เศรษฐกิจพอเพียงท้องถิ่น (ด้านการเกษตรและแหล่งน้ำ) วิสัยทัศน์ พันธกิจ จุดมุ่งหมายเพื่อการพัฒนา แนวทางการการพัฒนา นโยบายผู้บริหาร รวมทั้งปัญหา ความต้องการของประชาคมและชุมชน โดยแผน ยุทธศาสตร์ดังกล่าวมีรายละเอียดดังนี้

แผนยุทธศาสตร์

๑. แผนพัฒนาเศรษฐกิจและสังคมแห่งชาติ ฉบับที่ ๑๒

เนื่องด้วยในการจัดทำแผนพัฒนาจะต้องสอดคล้องกับแผนพัฒนาเศรษฐกิจและสังคมแห่งชาติ แต่ทั้งนี้ แผนพัฒนาเศรษฐกิจและสังคมแห่งชาติ ฉบับที่ ๑๑ (พ.ศ. ๒๕๕๕ - ๒๕๕๙) ได้สิ้นสุดลงและการจัดทำแผนพัฒนาเศรษฐกิจและสังคมแห่งชาติ ฉบับที่ ๑๒ อยู่ระหว่างการดำเนินการและยังไม่ประกาศใช้ แต่ได้กำหนดทิศทางของแผนพัฒนาเศรษฐกิจและสังคมแห่งชาติ ฉบับที่ ๑๒ เอาไว้แล้ว ซึ่งทิศทางของแผนพัฒนาเศรษฐกิจและสังคมแห่งชาติ ฉบับที่ ๑๒ มีรายละเอียดดังนี้

➤ กรอบแนวคิดและหลักการ

ในช่วงของแผนพัฒนาเศรษฐกิจและสังคมแห่งชาติฉบับที่ ๑๒ (พ.ศ. ๒๕๖๐ - ๒๕๖๔) ประเทศไทยจะยังคงประสบภาวะแวดล้อมและบริบทของการเปลี่ยนแปลงต่างๆ ที่อาจก่อให้เกิดความเสี่ยงทั้งจากภายในและภายนอกประเทศ อาทิ กระแสการเปิดเศรษฐกิจเสรี ความท้าทายของเทคโนโลยีใหม่ๆ การเข้าสู่สังคมผู้สูงอายุ การเกิดภัยธรรมชาติที่รุนแรง ประกอบกับสถานการณ์ด้านต่างๆ ทั้งเศรษฐกิจ สังคม ทรัพยากรธรรมชาติและสิ่งแวดล้อมของประเทศในปัจจุบันที่ยังคงประสบปัญหาในหลายด้าน เช่น ปัญหาผลิตภาพการผลิตความสามารถในการแข่งขัน คุณภาพการศึกษา ความเหลื่อมล้ำทางสังคม เป็นต้น ทำให้การพัฒนาในช่วงแผนพัฒนาฯ ฉบับที่ ๑๒ จึงจำเป็นต้องยึดกรอบแนวคิดและหลักการในการวางแผนที่สำคัญ ดังนี้

- (๑) การน้อมนำและประยุกต์ใช้หลักปรัชญาของเศรษฐกิจพอเพียง
- (๒) คนเป็นศูนย์กลางของการพัฒนาอย่างมีส่วนร่วม
- (๓) การสนับสนุนและส่งเสริมแนวคิดการปฏิรูปประเทศ และ
- (๔) การพัฒนาสู่ความมั่นคง มั่งคั่ง ยั่งยืน สังคมอยู่ร่วมกันอย่างมีความสุข

โดยมีแนวทาง...

โดยมีแนวทางการพัฒนา ดังนี้

- ๑) การยกระดับศักยภาพการแข่งขันและการหลุดพ้นกับดักรายได้ปานกลางสู่รายได้สูง
- ๒) การพัฒนาศักยภาพคนตามช่วงวัยและการปฏิรูประบบเพื่อสร้างสังคมสูงวัยอย่างมีคุณภาพ
- ๓) การลดความเหลื่อมล้ำทางสังคม
- ๔) การรองรับการเชื่อมโยงภูมิภาคและความเป็นเมือง
- ๕) การสร้างความเจริญเติบโตทางเศรษฐกิจและสังคมอย่างเป็นมิตรกับสิ่งแวดล้อม
- ๖) การบริหารราชการแผ่นดินที่มีประสิทธิภาพ

๒. แผนการบริหารราชการแผ่นดิน

รัฐบาลมีนโยบายที่จะพัฒนาการเมืองของประเทศไปสู่การปกครองระบอบประชาธิปไตยแบบมีส่วนร่วมของประชาชน เพื่อเปิดโอกาสให้ประชาชนสามารถปกครองตนเอง และพิทักษ์สิทธิของตนได้เพิ่มมากขึ้น รวมทั้งจะมุ่งเพิ่มประสิทธิภาพ สร้างความโปร่งใส และซ้จัดการทุจริตในการบริหารราชการแผ่นดินและ

การให้บริการประชาชน ทั้งนี้ เพื่อสร้างความเป็นธรรมในสังคมและเอื้อต่อการพัฒนาประเทศทั้งในปัจจุบันและอนาคต ซึ่งนโยบายการบริหารราชการแผ่นดินที่เกี่ยวข้องกับการบริหารราชการส่วนท้องถิ่น ดังนี้

- นโยบายที่ ๑ นโยบายเร่งด่วนที่จะเริ่มดำเนินการในปีแรก
- นโยบายที่ ๒ นโยบายความมั่นคงแห่งรัฐ
- นโยบายที่ ๓ เศรษฐกิจ
- นโยบายที่ ๔ นโยบายสังคมและคุณภาพชีวิต
- นโยบายที่ ๕ ที่ดิน ทรัพยากรธรรมชาติและสิ่งแวดล้อม
- นโยบายที่ ๖ วิทยาศาสตร์ เทคโนโลยี การวิจัย และนวัตกรรม
- นโยบายที่ ๗ การต่างประเทศและเศรษฐกิจระหว่างประเทศ
- นโยบายที่ ๘ การบริหารกิจการบ้านเมืองที่ดี

๓. ยุทธศาสตร์ประเทศ (Country Strategy)

ยุทธศาสตร์ประเทศ (Country Strategy) จัดทำขึ้นจากการประชุมเชิงปฏิบัติการหัวหน้าระดับ ปลัดกระทรวงหรือเทียบเท่า วาระพิเศษ เมื่อวันที่ ๑๓ ตุลาคม ๒๕๕๕ ณ โรงแรมเซอราตัน พัทยา จังหวัด เพื่อร่วมกันวางยุทธศาสตร์ วิสัยทัศน์ เป้าหมายและแนวทางในการทำงานร่วมกันในปีงบประมาณ ๒๕๕๖ และเป็นกรอบในการจัดทำงบประมาณปี ๒๕๕๗ ตลอดจนแลกเปลี่ยนความเห็นเกี่ยวกับภาพรวมของการทำงานที่ผ่านมา ซึ่งเดิมประกอบด้วย ๔ ยุทธศาสตร์ ๒๘ ประเด็นหลัก ๕๖ แนวทางการดำเนินการ รวมทั้งได้มีการบูรณาการ ร่วมกับยุทธศาสตร์การเข้าสู่ประชาคมอาเซียน (ASEAN Strategy) จากการประชุมเชิงปฏิบัติการการเข้าสู่ประชาคมอาเซียน ปี ๒๕๕๔ ครั้งที่ ๒ เมื่อวันที่ ๒๔ ตุลาคม ๒๕๕๕ ณ ห้องประชุม ๕๐๑ ตึกบัญชาการ ทำเนียบ เพื่อเตรียมความพร้อมของหน่วยงานที่เกี่ยวข้องในการเข้าสู่ประชาคมอาเซียน ซึ่งเดิมประกอบด้วย ๘ ยุทธศาสตร์ โดยหลังจากการบูรณาการเป็นยุทธศาสตร์ประเทศ (Country Strategy) ประกอบด้วย ๔ ยุทธศาสตร์ ๓๐ ประเด็นหลัก ๗๙ แนวทางการดำเนินการ เพื่อเป็นกรอบการจัดสรรงบประมาณรายจ่ายประจำปีงบประมาณ โดยมี รายละเอียดดังนี้

วิสัยทัศน์...

วิสัยทัศน์

“ประเทศไทยมีขีดความสามารถในการแข่งขัน คนไทยอยู่ดีกินดี มีสุขและเป็นธรรม”

หลักการของยุทธศาสตร์

“ต่อยอดรายได้จากฐานเดิม สร้างรายได้จากโอกาสใหม่ สมดุล และการพัฒนาอย่างยั่งยืน”

วัตถุประสงค์

- ๑) รักษาฐานรายได้เดิม และสร้างรายได้ใหม่
- ๒) เพิ่มประสิทธิภาพของระบบการผลิต (ต้องผลิตสินค้าได้เร็วกว่าปัจจุบัน)
- ๓) ลดต้นทุนให้กับธุรกิจ (ด้วยการลดต้นทุนค่าขนส่งและโลจิสติกส์)

เป้าหมายเชิงยุทธศาสตร์

- ๑) การเพิ่มรายได้จากฐานเดิม

- ๒) การสร้างรายได้จากโอกาสใหม่
- ๓) การลดรายจ่าย
- ๔) การเพิ่มประสิทธิภาพในการแข่งขัน

ยุทธศาสตร์ ประกอบด้วย ๔ ยุทธศาสตร์ ดังนี้

ยุทธศาสตร์ที่ ๑ : การเพิ่มขีดความสามารถในการแข่งขันของประเทศ เพื่อหลุดพ้นจากประเทศรายได้ปานกลาง (Growth & Competitiveness) ประกอบด้วย ๙ ประเด็นหลัก ๓๓ แนวทางการดำเนินการ

ยุทธศาสตร์ที่ ๒ : การลดความเหลื่อมล้ำ (Inclusive Growth) ประกอบด้วย ๘ ประเด็นหลัก ๒๐ แนวทางการดำเนินการ

ยุทธศาสตร์ที่ ๓ : การเติบโตที่เป็นมิตรต่อสิ่งแวดล้อม (Green Growth) ประกอบด้วย ๕ ประเด็นหลัก ๑๑ แนวทางการดำเนินการ

ยุทธศาสตร์ที่ ๔ : การสร้างความสมดุลและปรับระบบบริหารจัดการ (Internal process) ประกอบด้วย ๘ ประเด็นหลัก ๑๕ แนวทางการดำเนินการ

๔. ค่านิยมหลักของคนไทย

ค่านิยมหลักของคนไทย เพื่อสร้างสรรค์ประเทศไทยให้เข้มแข็ง มีทั้งหมด ๑๒ ประการ ดังนี้

- ๑) มีความรักชาติ ศาสนา พระมหากษัตริย์ ซึ่งเป็นสถาบันหลักของชาติในปัจจุบัน
- ๒) ซื่อสัตย์ เสียสละ อดทน มีอุดมการณ์ในสิ่งที่ดีงามเพื่อส่วนรวม
- ๓) กตัญญู ต่อพ่อแม่ ผู้ปกครอง ครูบาอาจารย์
- ๔) ใฝ่หาความรู้ หมั่นศึกษา เล่าเรียน ทางตรงและทางอ้อม
- ๕) รักษาวัฒนธรรมประเพณีไทยอันงดงาม
- ๖) มีศีลธรรม รักษาความสัตย์ หวังดีต่อผู้อื่น เผื่อแผ่และแบ่งปัน
- ๗) เข้าใจ เรียนรู้ การเป็นประชาธิปไตยอันมีพระมหากษัตริย์ทรงเป็นประมุขที่ถูกต้อง
- ๘) มีระเบียบวินัย เคารพกฎหมาย ผู้น้อยรู้จักการเคารพผู้ใหญ่

๙) มีสติ...

๙) มีสติ รู้ตัว รู้คิด รู้ทำ รู้ปฏิบัติ ตามพระราชดำรัสของพระบาทสมเด็จพระเจ้าอยู่หัว

๑๐) รู้จักดำรงตนอยู่โดยใช้หลักปรัชญาเศรษฐกิจพอเพียงตามพระราชดำรัสของพระบาทสมเด็จพระเจ้าอยู่หัว รู้จักอดออมไว้ใช้เมื่อยามจำเป็น มีไว้พอกินพอใช้ ถ้าเหลือก็แจกจ่าย จำหน่าย และขยายกิจการเมื่อมีความพร้อมโดยภูมิคุ้มกันที่ดี

๑๑) มีความเข้มแข็งทั้งร่างกายและจิตใจ ไม่ยอมแพ้ต่ออำนาจฝ่ายต่ำหรือกิเลส มีความละอาย เกรงกลัวต่อบาปตามหลักของศาสนา

๑๒) คำนึงถึงผลประโยชน์ของส่วนรวม และต่อชาติ มากกว่าผลประโยชน์ของตนเอง

๕. นโยบายของรัฐบาล

๕.๑ นโยบายหรือยุทธศาสตร์ประชารัฐ

พลเอกประยุทธ์จันทร์โอชา นายกรัฐมนตรี ได้กำหนดนโยบายหรือยุทธศาสตร์ประชารัฐขึ้นเพื่อเป็นแนวนโยบายในการสร้างความสามัคคีรวมพลังของผู้คนในสังคมไทยโดยไม่แยกฝักแยกฝ่ายและไม่กันใครออกไปจากสังคม อีกทั้งยังเป็นสานึกและหน้าที่ที่คนไทยทุกคนจะต้องร่วมมือกันในการปกป้องแผ่นดินแม่จากภัยอันตรายทั้งปวงและร่วมกันพัฒนาชุมชนท้องถิ่นและประเทศชาติให้เจริญก้าวหน้ามั่นคงและยั่งยืน ประธานพลังการสร้างชาติที่ต้องเติบโตแบบเศรษฐกิจฐานรากเพื่อให้เกิดความยั่งยืน นโยบายหรือยุทธศาสตร์ ประชา รัฐ จึงมีแนวคิดในเรื่องของความร่วมมือร่วมใจของรัฐและประชาสังคมเพื่อร่วมแก้ปัญหาเศรษฐกิจและขับเคลื่อนการพัฒนาชาติทุกมิติที่เกิดขึ้นเพราะว่า ประชา รัฐ เปิดโอกาสให้ประชาชนเข้ามามีส่วนในการพัฒนาประเทศที่มีรูปแบบเครือข่าย โยงใยสัมพันธ์กันเสริมสร้างการมีส่วนร่วมของทุกภาคส่วนเป็นแนวทางการบริหารราชการแผ่นดินยุคปัจจุบันที่เกิดจากการหล่อหลอมรวมพลังของคนไทยทุกคน ทุกหมู่เหล่า เห็นได้จาก เพลงชาติไทยซึ่งมีใจความว่า “ประเทศไทยรวมเลือดเนื้อชาติเชื้อไทยเป็นประชารัฐ ไผทของไทยทุกส่วนอยู่ดำรงคงไว้ได้ทั้งมวลด้วยไทยล้วนหมาย รักสามัคคี...”

๕.๒ นโยบายของรัฐบาล พล.อ.ประยุทธ์ จันทร์โอชา

ประกอบด้วยนโยบาย ๑๑ ด้าน ดังนี้

- ๑) การปกป้องและเชิดชูสถาบันพระมหากษัตริย์
- ๒) การรักษาความมั่นคงของรัฐบาลและการต่างประเทศ
- ๓) การลดความเหลื่อมล้ำของสังคม และการสร้างโอกาสเข้าถึงบริการของรัฐ
- ๔) การศึกษาและเรียนรู้ การทะนุบำรุงศาสนา ศิลปวัฒนธรรม
- ๕) การยกระดับคุณภาพบริการด้านสาธารณสุขและสุขภาพของประชาชน
- ๖) การเพิ่มศักยภาพทางเศรษฐกิจของประเทศ
- ๗) การส่งเสริมบทบาทและการใช้โอกาสในประชาคมอาเซียน
- ๘) การพัฒนาและส่งเสริมการใช้ประโยชน์จากวิทยาศาสตร์ เทคโนโลยี การวิจัยและพัฒนา และนวัตกรรม
- ๙) การรักษาความมั่นคงของฐานทรัพยากรและการสร้างสมดุลระหว่างการอนุรักษ์กับการใช้ประโยชน์อย่างยั่งยืน

๑๐) การส่งเสริม...

๑๐) การส่งเสริมการบริหารราชการแผ่นดินที่มีธรรมาภิบาล และการป้องกันปราบปราม การทุจริตและประพฤติมิชอบในภาครัฐ

๑๑) การปรับปรุงกฎหมายและกระบวนการยุติธรรม

๕.๓ ยุทธศาสตร์และนโยบายของคณะกรรมการรักษาความสงบแห่งชาติ (คสช.)

๑) การแก้ไข ปัญหา ยาเสพติด โดยยึดหลักนิติธรรมในการปราบปรามลงโทษผู้ผลิต ผู้ค้าผู้ มีอิทธิพล และผู้ประพฤติมิชอบโดยบังคับใช้กฎหมายอย่างเคร่งครัด ให้องค์กรปกครองส่วนท้องถิ่นนำ แนวนโยบายของรัฐบาล/คสช. ไปปรับใช้ตามอำนาจหน้าที่ ดังนี้

๑.๑) สนับสนุน ส่งเสริม หน่วยงานที่เกี่ยวข้องกับการปราบปรามยาเสพติดทุกหน่วยดำเนินการ การปราบปรามและจับกุมผู้ผลิตผู้ค้า ผู้นำเข้า และส่งออกรวมทั้งผู้สมคบและสนับสนุนช่วยเหลือให้ได้ผลอย่างจริงจัง

๑.๒) สนับสนุน ส่งเสริม หน่วยงานที่ดูแล ควบคุมตรวจสอบสถานบริการตามกฎหมายว่าด้วยสถานบริการที่พิกาศัยเชิงพาณิชย์สถานที่ ที่จัดให้มีการเล่นบิลเลียด สนุกเกอร์ รวมทั้งโรงงานตามกฎหมายว่าด้วยโรงงานและสถานประกอบการมิให้เจ้าของหรือผู้ประกอบการปล่อยปละละเลยให้มีการชุกซ่อนหรือค้ายาเสพติดหากพบให้ดำเนินการลงโทษตามกฎหมาย

๑.๓) สนับสนุน ส่งเสริม หน่วยงานที่ รับผิดชอบนำผู้เสพยาเสพติดเข้ารับการบำบัดรักษาโดยทันที และติดตามดูแลให้ความช่วยเหลือให้สามารถกลับมามีชีวิตอย่างปกติสุข

๑.๔) ดำเนินการลงโทษเจ้าหน้าที่รัฐที่มีส่วนเกี่ยวข้องกับยาเสพติด (ข้าราชการองค์การบริหารส่วนจังหวัด พนักงานเทศบาล พนักงานส่วนตำบล พนักงานเมืองพัทยา ลูกจ้างประจำและพนักงานจ้าง) ทั้งนี้ ให้องค์กรปกครองส่วนท้องถิ่น ยึดหลัก ผู้เสพคือผู้ป่วยที่ต้องได้รับการบำบัดรักษาให้กลับมาเป็นคนดีของสังคม พร้อมทั้งมีกลไกติดตามช่วยเหลือ อย่างเป็นระบบ ดำเนินการ อย่างจริงจังในการป้องกันปัญหาด้วยการแสวงหาความร่วมมือเชิงรุกกับองค์กรภาครัฐต่างๆ ในการควบคุมและสกัดกั้นยาเสพติด สารเคมี และสารตั้งต้นในการผลิตยาเสพติด ที่ลักลอบเข้าสู่ประเทศภายใต้การบริหารจัดการอย่างบูรณาการและมีประสิทธิภาพรวมทั้งดำเนินการป้องกันกลุ่มเสี่ยงและประชาชนทั่วไปไม่ให้เข้าไปเกี่ยวข้องกับยาเสพติดด้วยการรวมพลังทุกภาคส่วนเป็นพลังแผ่นดินในการต่อสู้กับยาเสพติด

๒) มาตรการป้องกันและแก้ไขปัญหามารยาตจารีตประเพณีมิชอบ

โดยเสริมสร้าง จิตสำนึกและค่านิยมให้กับเจ้าหน้าที่ของรัฐยึดหลักธรรมาภิบาลในการปฏิบัติหน้าที่การปลูกจิตสำนึกค่านิยมคุณธรรมจริยธรรมและสร้างวินัยแก่ทุกภาคส่วน ร่วมรวมพลังแผ่นดินป้องกันและปราบปรามการทุจริต จึงให้ถือปฏิบัติตามคำสั่งคณะรักษาความสงบแห่งชาติ ที่ ๖๙/๒๕๕๗ เรื่อง มาตรการป้องกันและแก้ไขการทุจริตประเพณีมิชอบ ลงวันที่ ๑๘ มิถุนายน ๒๕๕๗ และกำหนดแนวทางการดำเนินงานขององค์กรปกครองส่วนท้องถิ่นดังนี้

๒.๑) ทำการสำรวจ ศึกษารูปแบบการกระทำผิดในอำนาจหน้าที่ของแต่ละหน่วยงานที่เกิดหรืออาจจะเกิดสม่าเสมอกระบวนกรขั้นตอนใดที่น่าจะเกิดการทุจริต ตำแหน่งหรือตัวเจ้าหน้าที่ที่รับผิดชอบและวิธีการกระทำผิด

๒.๒) กำหนดแนวทางวิธีการแก้ไขลดโอกาสและป้องกันการทุจริตในทุกขั้นตอนที่มีความเสี่ยง

๒.๓) กำหนด...

๒.๓) กำหนดวิธีดำเนินการที่สามารถปฏิบัติให้เกิดผลเป็นรูปธรรมอย่างจริงจังกับการกระทำผิดที่ปรากฏเห็นเป็นที่ประจักษ์อยู่โดยทั่วไปที่ทาให้ประชาชนมีความรู้สึกว่าเป็นที่ไม่น่าไว้วางใจในการใด ๆ เพราะรับผลประโยชน์

๒.๔) สำรวจและจัดทำข้อมูลการกระทำผิดที่เห็นเป็นที่ประจักษ์ในพื้นที่ของแต่ละหน่วยงานพร้อมทั้งระบุตัวเจ้าหน้าที่ผู้รับผิดชอบ

๒.๕) จัดทำข้อมูลบุคคลนิติบุคคลที่ได้รับงานจัดซื้อจัดจ้างย้อนหลัง ๕ ปี

๒.๖) จัดทำข้อมูลเรื่องที่หน่วยงานร้องทุกข์ต่อพนักงานสอบสวน ดำเนินคดีกับผู้กระทำผิดตามอำนาจหน้าที่ของหน่วยงานนั้นและยังอยู่ระหว่างการสอบสวนให้หาแนวทางดังกล่าวมาจัดทำยุทธศาสตร์หรือแนวทางการพัฒนาหรือโครงการพัฒนาบุคลากรขององค์กรปกครองส่วนท้องถิ่นเพื่อเป็นมาตรการป้องกันและแก้ไขปัญหาการทุจริตประพฤติมิชอบ

๖. แผนพัฒนากลุ่มจังหวัดภาคตะวันออกเฉียงเหนือตอนล่าง ๒

กลุ่มจังหวัดภาคตะวันออกเฉียงเหนือตอนล่าง (อุบลราชธานี ศรีสะเกษ ยโสธร อำนาจเจริญ)

วิสัยทัศน์

"หุ้นส่วนเศรษฐกิจกับประเทศเพื่อนบ้าน"

เป้าประสงค์การพัฒนา

๑. เพื่อส่งเสริมการท่องเที่ยวและเพิ่มขีดความสามารถในการผลิตของกลุ่มจังหวัด
๒. ขยายฐานการลงทุนไปสู่เพื่อนบ้าน

ประเด็นยุทธศาสตร์

ประเด็นยุทธศาสตร์ที่ ๑ : การผลิตและแปรรูปสินค้าเกษตร โดยมียุทธศาสตร์ประกอบด้วย

๑. ปรับโครงสร้างและสร้างหุ้นส่วนการผลิตกับประเทศเพื่อนบ้าน

ประเด็นยุทธศาสตร์ที่ ๒ : การท่องเที่ยวและบริการ โดยมียุทธศาสตร์ประกอบด้วย

๑. สร้างหุ้นส่วนการท่องเที่ยวและบริการกับประเทศเพื่อนบ้าน

ประเด็นยุทธศาสตร์ที่ ๓ : พัฒนาสินค้า OTOP

จังหวัดศรีสะเกษ

สภาพทั่วไป

๑. ลักษณะทางภูมิศาสตร์

จังหวัดศรีสะเกษตั้งอยู่ภาคตะวันออกเฉียงเหนือของประเทศไทย ห่างจากกรุงเทพมหานคร ๕๓๐ กม. มีเนื้อที่ประมาณ ๘,๘๓๙.๙๗๖ ตร.กม. หรือประมาณ ๕,๕๒๔,๙๘๕ ไร่ มีอาณาเขตติดต่อกับจังหวัดใกล้เคียง ดังนี้

| | | |
|-------------|-----------|---|
| ทิศเหนือ | ติดต่อกับ | จังหวัดร้อยเอ็ด จังหวัดยโสธร จังหวัดอุบลราชธานี |
| ทิศใต้ | ติดต่อกับ | ประเทศกัมพูชา |
| ทิศตะวันออก | ติดต่อกับ | จังหวัดอุบลราชธานี |
| ทิศตะวันตก | ติดต่อกับ | จังหวัดสุรินทร์ |

แผนที่แสดงที่ตั้งและอาณาเขต



๒. ลักษณะทางการปกครอง

จังหวัดศรีสะเกษแบ่งเขตการปกครองออกเป็น ๒๐ อำเภอ ๒๐๖ ตำบล และ ๒,๖๐๓ หมู่บ้าน หน่วยงานบริหารราชการส่วนท้องถิ่น แยกเป็นองค์การบริหารส่วนจังหวัด ๑ แห่ง เทศบาล ๑๔ แห่ง องค์การบริหารส่วนตำบล ๒๐๓ แห่ง

๓. ประชากร

จังหวัดศรีสะเกษมีประชากรรวมทั้งสิ้น ๑,๔๖๐,๓๗๕ คน รายได้ประชากร ๒๒,๙๖๗ บาท/ปี/คน คำขวัญของจังหวัด “ ศรีสะเกษแดนปราสาทขอม หอมกระเทียมดี มีสวนสมเด็จ เขตดงลำดวน หลากล้วนวัฒนธรรม เลิศล้ำสามัคคี”

สินค้า OTOP แจกกันไม่มะม่วง

วิสัยทัศน์ของจังหวัดศรีสะเกษ

“เมืองน่าอยู่ ประตูกการค้า การท่องเที่ยว สูดินแดนขอมโบราณ และนำการผลิตสินค้าเกษตรอินทรีย์ สู่ครัวโลก”

เป้าประสงค์ของจังหวัด

๑. เพื่อพัฒนาความได้เปรียบของพื้นที่ ให้มีศักยภาพเพิ่มขีดความสามารถด้านการค้าและการท่องเที่ยวเชื่อมโยงกับประเทศเพื่อนบ้าน
๒. เพื่อแก้ไขปัญหาความยากจนในจังหวัดศรีสะเกษให้หมดไป และยกระดับเศรษฐกิจให้ทัดเทียมกับภูมิภาคอื่นในประเทศ
๓. เพื่อปรับโครงสร้างการผลิตทางการเกษตรปลอดภัยจากสารพิษให้สามารถแข่งขันและยืนอยู่ได้ในเวทีโลก
๔. เพื่อพัฒนาทรัพยากรมนุษย์ให้มีคุณภาพทั้งร่างกาย จิตใจ และสติปัญญา
๕. เพื่อให้ประชาชนมีความพึงพอใจในการบริการขององค์กรภาครัฐ

ประเด็นยุทธศาสตร์ของจังหวัด

๑. เพิ่มขีดความสามารถในการแข่งขันและขยายฐานการตลาด ด้านการค้า การท่องเที่ยว เชื่อมโยงกับต่างประเทศและกลุ่มจังหวัด
๒. เพิ่มศักยภาพการผลิตด้านเกษตรอินทรีย์
๓. เสริมสร้างคุณภาพชีวิต พัฒนาแรงงาน การกีฬาสู่มาตรฐานสากล
๔. การบริหารจัดการและการบริการประชาชน

ยุทธศาสตร์/กลยุทธ์ของจังหวัด

๑. พัฒนาและส่งเสริมความเข้มแข็ง กลุ่มอาชีพ วิสาหกิจชุมชน วิสาหกิจขนาดกลาง ขนาดย่อม SMEs
๒. พัฒนาและเสริมสร้างบุคลากรให้มีความรู้เกี่ยวกับการท่องเที่ยวและบริการ
๓. ยกระดับและพัฒนาฝีมือแรงงานให้ได้มาตรฐาน
๔. สนับสนุนการแลกเปลี่ยนกิจกรรมและวัฒนธรรมภาครัฐและเอกชนกับประเทศ เพื่อนบ้าน
๕. พื้นฟู ปรับปรุง แหล่งท่องเที่ยวอารยธรรมขอม
๖. เสริมสร้างสาธารณูปโภคไปสู่พื้นที่ชายแดน
๗. เปิดจุดผ่านแดนถาวร/ผ่อนปรนทางการค้าและการท่องเที่ยว
๘. เพื่อพัฒนาส่งเสริมการท่องเที่ยวเกษตรเชิงนิเวศน์และเชิงอนุรักษ์เชื่อมโยงไปสู่ เขาพระ
วิหารและช่องสะงำ
๙. เร่งพัฒนาคุณภาพผลิตภัณฑ์ การบรรจุภัณฑ์ และการรับรองมาตรฐานสินค้า OTOP
๑๐. ขยายเครือข่ายการค้า ระบบ Account Trade
๑๑. เพิ่มช่องทางการตลาดด้วยการจัดแสดงสินค้าและการจำหน่ายสินค้า
๑๒. ส่งเสริมให้มีศูนย์กลางตลาดพืชผลทางการเกษตรและผลไม้ ภาคตะวันออกเฉียงเหนือ
๑๓. ส่งเสริมให้มีสถานีขนส่งสินค้าและโกดังสินค้าชายแดน
๑๔. ขยายฐานความรู้และทักษะเกษตรอินทรีย์ให้แพร่หลาย
๑๕. ขยายการผลิตเกษตรอินทรีย์วิถีศรีสะเกษ
๑๖. การบริหารงบประมาณที่มุ่งผลงาน
๑๗. เสริมสร้างความมั่นใจให้กับผู้บริโภค
๑๘. เสริมสร้างความมั่นใจให้กับผู้ผลิต
๑๙. เสริมสร้างคุณภาพชีวิตประชาชนให้มีมาตรฐาน
๒๐. สร้างมืออาชีพด้านแรงงานให้ก้าวทันเทคโนโลยี
๒๑. สร้างมืออาชีพด้านการกีฬา
๒๒. ส่งเสริมการมีส่วนร่วมของประชาชนในการบริหารจัดการชุมชน
๒๓. พัฒนาบุคลากรให้มีจริยธรรม
๒๔. เสริมสร้างระบบการตรวจสอบโดยการมีส่วนร่วมของประชาชน
๒๕. กำหนดวิธีใช้จ่ายงบประมาณให้โปร่งใส มีประสิทธิภาพ
๒๖. กระจายการบริหารในหน่วยงานโดยการมีส่วนร่วมของประชาชนและภาคีการพัฒนา
๒๗. ให้มีการรายงานผลการดำเนินงานและวิเคราะห์ผลงาน ตามตัวชี้วัดทุก ๔ เดือน
๒๘. บริการข้อมูลพื้นฐานระดับครัวเรือนและระดับหมู่บ้าน

๒๙. พัฒนาบุคลากรเป็นผู้ให้บริการมืออาชีพ
๓๐. นำเทคโนโลยีสมัยใหม่มาใช้ในการให้บริการประชาชน
๓๑. จัดหน่วยบริการนอกสำนักงาน
๓๒. ให้บริการนอกเวลาเพิ่มขยายเวลาบริการ
๓๓. ให้บริการแบบเบ็ดเสร็จ
๓๔. ปรับปรุงสำนักงานและสภาพภูมิทัศน์
๓๕. จัดศูนย์ประชาสัมพันธ์ให้บริการข้อมูลข่าวสาร

➤ พัฒนาจังหวัดศรีสะเกษ

แผนพัฒนาท้องถิ่นท้องถิ่นของเทศบาลมีความสัมพันธ์กับแผนพัฒนาจังหวัดศรีสะเกษ แต่เนื่องจากว่าแผนพัฒนาจังหวัดศรีสะเกษ ระยะ ๕ ปี (พ.ศ. ๒๕๖๑ – ๒๕๖๕) ยังมีได้ประกาศใช้ มาใช้เป็นกรอบในการจัดทำแผนพัฒนาท้องถิ่นท้องถิ่น (พ.ศ. ๒๕๖๑ – ๒๕๖๕) แผนพัฒนาท้องถิ่นมีความสัมพันธ์กับแผนพัฒนาจังหวัดดังกล่าว โดยมุ่งเน้นพัฒนาด้านส่งเสริมความเข้มแข็ง กลุ่มอาชีพ วิสาหกิจชุมชน วิสาหกิจขนาดกลาง ขนาดย่อม SMEs เศรษฐกิจอาเซียน การท่องเที่ยว สังคมคุณภาพ พัฒนาเมืองนำอยู่ พัฒนาทรัพยากรธรรมชาติและสิ่งแวดล้อม และการบริหารจัดการน้ำอย่างบูรณาการ ส่งเสริมการปกครองระบอบประชาธิปไตยและความมั่นคงของบ้านเมือง ซึ่งแผนยุทธศาสตร์การพัฒนารัฐบาลจังหวัดศรีสะเกษ ระยะ ๕ ปี (พ.ศ. ๒๕๖๑ – ๒๕๖๕) มีรายละเอียดดังนี้

วิสัยทัศน์

" ประตุการค้าและการท่องเที่ยวสู่อารยธรรมขอมโบราณ
ดินแดนเกษตรปลอดภัยได้มาตรฐาน "

พันธกิจ

ส่งเสริมการค้า การลงทุน และการท่องเที่ยวเกี่ยวกับกลุ่มประเทศอาเซียน
เสริมสร้างสินค้าเกษตรปลอดภัยและได้มาตรฐาน รวมถึงการเพิ่มมูลค่าอุตสาหกรรมแปรรูปสินค้าเกษตร
ส่งเสริมสุขภาพ การศึกษา การกีฬา และเพิ่มความร่มรื่นของพื้นที่สีเขียว
สร้างความมั่นคง ความเป็นระเบียบ และความสงบเรียบร้อยของบ้านเมือง
บูรณาการการทำงานในทุกภาคส่วน เพื่อขับเคลื่อนยุทธศาสตร์จังหวัดให้บรรลุผลสัมฤทธิ์

เป้าประสงค์รวมจังหวัด

มูลค่า การค้าการลงทุน และการท่องเที่ยวเพิ่มขึ้นอย่างต่อเนื่อง
ผลผลิตด้านการเกษตรและอุตสาหกรรมแปรรูปสินค้าเกษตรมีความปลอดภัย ได้มาตรฐานเพิ่มขึ้น
ประชาชนอาศัยในสภาพแวดล้อมที่เหมาะสม มีพื้นที่สีเขียวที่ร่วมรื้อน ผู้คนมีคุณภาพชีวิตที่ดี มีความมั่นคงและ
ความปลอดภัยในชีวิต
และทรัพย์สิน ผลสัมฤทธิ์ทางการศึกษาและการกีฬาเพิ่มสูงขึ้น
ชุมชนและสังคมมีระเบียบ มีความสงบเรียบร้อย และมีความมั่นคง

ประเด็นยุทธศาสตร์

ประเด็นยุทธศาสตร์ที่ ๑ การยกระดับเศรษฐกิจให้พึ่งตนเองและแข่งขันได้

ประเด็นยุทธศาสตร์ที่ ๒ การเสริมสร้างความคุ้มกันทางสังคมและคุณภาพชีวิตที่ดี
ประเด็นยุทธศาสตร์ที่ ๓ การพัฒนาโครงสร้างพื้นฐาน ทรัพยากรธรรมชาติและสิ่งแวดล้อม
ประเด็นยุทธศาสตร์ที่ ๔ การเสริมสร้างความมั่นคงและการรักษาความสงบเรียบร้อย

๒. ยุทธศาสตร์ขององค์กรปกครองส่วนท้องถิ่น

๒.๑ วิสัยทัศน์

เทศบาลตำบลบุงสูง ได้กำหนดวิสัยทัศน์ (Vision) เพื่อแสดงสถานการณ์ในอนาคต ซึ่งเป็นจุดมุ่งหมายความคาดหวังที่ต้องการให้เกิดขึ้นในอนาคตข้างหน้า ซึ่งจะสามารถสะท้อนถึงสภาพการณ์ของท้องถิ่นในอนาคตอย่างรอบด้าน ภายใต้การเปลี่ยนแปลงของสภาพแวดล้อมด้านต่างๆ จึงได้กำหนดวิสัยทัศน์ คาทหวังที่จะให้เกิดขึ้นในอนาคต ดังนี้

“เทศบาลตำบลบุงสูง เป็นเมืองน่าอยู่ คุณภาพชีวิตดี มีเศรษฐกิจยั่งยืน การศึกษาพัฒนา ประชาเข้มแข็ง เปลี่ยนแปลงอย่างมีภูมิคุ้มกัน บริหารจัดการตามหลักธรรมาภิบาล”

๒.๒ ยุทธศาสตร์

คณะกรรมการพัฒนาเทศบาลร่วมกับประชาคมท้องถิ่น ส่วนราชการ รัฐวิสาหกิจ รวมทั้งองค์กรต่างๆ ที่เกี่ยวข้อง ได้กำหนดยุทธศาสตร์ของเทศบาล ๕ ด้าน โดยมีรายละเอียดดังนี้

๑) ด้านโครงสร้างพื้นฐาน ทรัพยากรธรรมชาติและสิ่งแวดล้อม

- ๑.๑) ความทั่วถึงของถนนกับความจำเป็นในการใช้สัญจรไปมา
- ๑.๒) การดูแล บำรุง รักษาถนนในเขตเทศบาล
- ๑.๓) ความสะดวก ความปลอดภัยของถนนในการสัญจรไปมา
- ๑.๔) การให้บริการน้ำดื่ม น้ำใช้แก่ประชาชนในเขตพื้นที่
- ๑.๕) ความเพียงพอปริมาณน้ำดื่ม น้ำใช้แก่ประชาชนในเขตพื้นที่
- ๑.๖) ความสะอาดปลอดภัยของน้ำดื่ม น้ำใช้แก่ประชาชนในเขตพื้นที่
- ๑.๗) การจัดหาแหล่งน้ำเพื่อการเกษตรให้เพียงพอในการทำการเกษตรในเขตพื้นที่
- ๑.๘) มีการตรวจสอบสภาพน้ำเพื่อการเกษตร เช่น ปริมาณออกซิเจนเหมาะสม อุณหภูมิเหมาะสม มีความเค็มเหมาะสมและไม่มีสารพิษปนเปื้อน เป็นต้น
- ๑.๙) ความส่องสว่างบริเวณถนนสายหลัก
- ๑.๑๐) ความส่องสว่างบริเวณถนนสายรอง
- ๑.๑๑) ความส่องสว่างบริเวณทางแยก
- ๑.๑๒) ความส่องสว่างบริเวณวงเวียนที่ไม่มีสัญญาณไฟจราจร
- ๑.๑๓) ความส่องสว่างบริเวณสวนสาธารณะ
- ๑.๑๔) ความส่องสว่างบริเวณตลาดและลานตลาด
- ๑.๑๕) ความส่องสว่างบริเวณสนามเด็กเล่น
- ๑.๑๖) ความส่องสว่างบริเวณลานจอดรถสวนสาธารณะ
- ๑๗) ความส่องสว่างบริเวณสนามกีฬาชุมชน

๑.๑๘) ความส่องสว่างบริเวณสะพาน

๑.๑๙) การซ่อมบำรุงหรือทำความสะอาดอุปกรณ์ให้บริการไฟฟ้า

๒) ด้านงานส่งเสริมคุณภาพชีวิต

๒.๑) การส่งเสริมและการพัฒนากลุ่มสตรี

๒.๒) การจัดตั้ง ปรับปรุงและการบริหารศูนย์พัฒนาเด็กเล็ก

๒.๓) การส่งเสริมสนับสนุนให้เด็กและเยาวชนซึ่งเป็นผู้พิการและด้อยโอกาส

๒.๔) การส่งเสริมสนับสนุนให้เด็กและเยาวชนในชุมชนร่วมกลุ่มกันจัดทำกิจกรรม

ในทางสร้างสรรค์กิจกรรมการพัฒนาต่างๆ เช่น ด้านศาสนา ด้านกีฬาและการออกกำลังกาย เป็นต้น

๒.๕) การให้ความสำคัญต่อการดูแลเอาใจใส่และช่วยเหลือผู้สูงอายุ ผู้พิการ ผู้ป่วยเอดส์ ผู้ด้อยโอกาสในเขตพื้นที่

๒.๖) การให้ความสำคัญต่อการป้องกันการติดเชื้อเอดส์ในพื้นที่

๒.๗) การเผยแพร่ความรู้เกี่ยวกับเรื่องโภชนาการแก่ประชาชน

๒.๘) การเฝ้าระวังทางโภชนาการและแก้ไขปัญหาการขาดสารอาหารและโรคอ้วน

ให้เด็กอายุ ระหว่าง ๐ - ๖ ปี

๒.๑๐) การเฝ้าระวังป้องกันและควบคุมโรคติดต่อสำคัญในเขตเทศบาล

๒.๑๑) การให้ความรู้และคำแนะนำในการเสริมสร้างภูมิคุ้มกันและดูแลสุขภาพหญิงมีครรภ์แม่และเด็ก

๒.๑๒) การเผยแพร่ให้ความรู้เรื่องอนามัยสิ่งแวดล้อมให้กับประชาชน

๒.๑๓) การส่งเสริมการลดปริมาณขยะมูลฝอยและการคัดแยกขยะเพื่อส่งเสริมให้ประชาชนนำกลับมาใช้ประโยชน์

๒.๑๔) การรณรงค์การปลูกต้นไม้หรือการดูแลรักษาต้นไม้ เพื่อเพิ่มพื้นที่สีเขียวในเขตเทศบาล

๒.๑๕) การให้ความสำคัญในการอนุรักษ์ทรัพยากรธรรมชาติและสิ่งแวดล้อม

๒.๑๖) การรณรงค์ให้ประชาชนในชุมชนเกิดความรู้ ความเข้าใจเกี่ยวกับแนวทางในการป้องกันทรัพยากรธรรมชาติที่มีอยู่อย่างจำกัดให้เกิดประโยชน์สูงสุด

๓) ด้านการเมืองและการบริการ

๓.๑) การให้ความช่วยเหลือผู้ประสบภัยพิบัติในเขตพื้นที่

๓.๒) การให้ความรู้เกี่ยวกับการป้องกันและบรรเทาสาธารณภัยกับประชาชน

๓.๓) การส่งเสริมสนับสนุนการป้องกันปัญหายาเสพติดและลดอัตราการติดยาเสพติดในเยาวชนและประชาชน

๓.๔) การอบรมให้ความรู้เรื่องประชาธิปไตยส่งเสริมการสร้างวินัยมีความสามัคคีในชุมชน

๔) ด้านเศรษฐกิจ

๔.๑) การพัฒนาแหล่งท่องเที่ยวให้เป็นไปตามศักยภาพของชุมชน

๔.๒) การเปิดโอกาสให้ประชาชนในพื้นที่เข้ามามีส่วนร่วมในการอนุรักษ์ พัฒนา และได้รับประโยชน์จากแหล่งท่องเที่ยวที่อยู่ในพื้นที่

๔.๓) การส่งเสริมสนับสนุนให้ประชาชนในพื้นที่นำหลักเศรษฐกิจพอเพียงมาใช้ในการดำเนินชีวิต

๕.๕) การส่งเสริมและสนับสนุนให้ทำการเกษตรปลอดสารพิษ

๕) ด้านการศึกษาศาสนาและวัฒนธรรม

๖.๑) การดูแลรักษา อนุรักษ์มรดกทางศิลปวัฒนธรรม ศาสนาและการส่งเสริมสนับสนุนวิถีชีวิต ภูมิปัญญาและประเพณีที่ดั้งเดิมของท้องถิ่น

๖.๒) การส่งเสริมจริยธรรม คุณธรรมและศิลปะอันดีของครอบครัวและชุมชน

๒.๓ เป้าประสงค์

- ๑) การได้รับบริการด้านโครงสร้างพื้นฐานให้มีความสะดวกและรวดเร็ว
- ๒) ประชาชนมีความรู้และบำรุงรักษาศิลปวัฒนธรรมอันดีงาม
- ๓) ประชาชนมีศักยภาพมีรายได้เพียงพอสามารถพึ่งตนเองได้
- ๔) มลภาวะและสิ่งแวดล้อมไม่เป็นพิษทำให้ชุมชนน่าอยู่อย่างสงบสุข
- ๕) การบริหารจัดการภาครัฐที่ดีและมีส่วนร่วมจากทุกภาคส่วน

๒.๓ ตัวชี้วัด

- ๑) ประชาชนในเขตเทศบาลมีแหล่งน้ำในการอุปโภคเพิ่มมากขึ้นร้อยละ ๕
- ๒) ในเขตเทศบาลมีโครงสร้างพื้นฐานให้ประชาชนได้ใช้บริการร้อยละ ๘๐
- ๓) ประชาชนมีความรู้มากขึ้นร้อยละ ๙๐ และศิลปวัฒนธรรมอันดียังคงอยู่
- ๔) ประชาชนในเขตเทศบาลร้อยละ ๘๐ มีความรู้และมีส่วนร่วมในการพัฒนาการท่องเที่ยว ศาสนา - วัฒนธรรมประเพณีและกีฬา
- ๕) ประชาชนมีคุณภาพชีวิตที่ดีขึ้นร้อยละ ๑๐
- ๖) หมู่บ้านมีรายได้เพิ่มขึ้นในอัตราร้อยละ ๕ และพึ่งตนเองได้มากขึ้น
- ๗) หมู่บ้านในเขตเทศบาลร้อยละ ๖๐ น่าอยู่อย่างสงบสุข
- ๘) การบริการจัดการของเทศบาลมีผลการปฏิบัติงานที่มีประสิทธิภาพสูงร้อยละ ๖๐
- ๙) การบริการจัดการของเทศบาลมีผลการปฏิบัติงานที่มีประสิทธิภาพสูงร้อยละ ๖๐

๒.๖ กลยุทธ์

- ๑) พัฒนาชุดลอก คูคลองและจัดสร้างแหล่งน้ำ สงวนและเก็บกักน้ำเพื่อการเกษตร เพื่อการอุปโภคและบริโภค รวมทั้งวางโครงการเพื่อแก้ไขปัญหาน้ำท่วมและน้ำแล้ง
- ๒) ส่งเสริมและพัฒนากระบวนการศึกษา ให้เป็นไปตามมาตรฐานการศึกษา
- ๓) พัฒนาและเตรียมบุคลากรด้านการศึกษา ครู นักเรียน ให้เป็นผู้มีคุณภาพมีทักษะและศักยภาพตามมาตรฐานสากล รองรับประชาคมอาเซียน

๔) พัฒนา ปรับปรุงพันธุ์พืชและเมล็ดพันธุ์พืชที่ดีมีคุณภาพ ส่งเสริมให้เกิดเกษตรอุตสาหกรรม เกิดพันธุ์พืชใหม่ๆ ที่มีคุณภาพสูงขึ้น โดยขอความร่วมมือและให้ความร่วมมือกับหน่วยงานทั้งภาครัฐและเอกชน

๕) ลดต้นทุนการผลิตและเพิ่มมูลค่าผลผลิตทางการเกษตร ปรับปรุงผลิตผลให้มีคุณภาพ มีมาตรฐานสากลโดยความร่วมมือและให้ความร่วมมือกับหน่วยงานทั้งภาครัฐและเอกชน

๖) ส่งเสริมสนับสนุนการถนอมและแปรรูปสินค้าทางการเกษตร และเพิ่มช่องทางตลาด

๗) ส่งเสริมประชาชนในท้องถิ่นให้มีการเลี้ยงสัตว์เศรษฐกิจ เพื่อการบริโภคเพื่อจำหน่าย และเพื่อการอนุรักษ์

๘) ส่งเสริมและพัฒนาบทบาทของผู้นำชุมชน คณะกรรมการหมู่บ้านและชุมชนให้เข้มแข็ง

๙) ส่งเสริมความเข้มแข็งของชุมชน

๑๐) ส่งเสริม พัฒนابทบาทและคุณภาพชีวิตของเด็ก เยาวชน สตรี ผู้สูงอายุ ผู้พิการ ผู้ด้อยโอกาส ประชาชน และคุ้มครองสิทธิเสรีภาพของประชาชน

๑๑) ส่งเสริมพัฒนาคุณภาพและศักยภาพตามความสามารถของแรงงานในท้องถิ่น

๑๒) ป้องกันและแก้ไขปัญหาการเสพติด การผลิตและการจำหน่ายยาเสพติดในทุกกระดับ

๑๓) ดำเนินการโครงการ เพื่อให้บริการประชาชน และรับทราบปัญหา อุปสรรค และความต้องการของประชาชนในพื้นที่

๑๔) พัฒนาศักยภาพของอาสาสมัครสาธารณสุขประจำหมู่บ้าน (อสม)

๑๕) ส่งเสริมสุขภาพและอนามัยของประชาชนในทุกกระดับ ให้มีสุขภาพแข็งแรง โดยให้การเรียนรู้การดูแลสุขภาพ การออกกำลังกาย การป้องกันโรค การใช้ยาอย่างถูกต้อง การรับประทานอาหารที่มีประโยชน์และการเข้ารับการตรวจสุขภาพหรือการรับบริการด้านสาธารณสุขตามขั้นตอนและวิธีการทางการแพทย์

๑๖) ส่งเสริมสนับสนุนการวางระบบการพัฒนาด้านโครงสร้างพื้นฐานให้สอดคล้องกับความต้องการจำเป็นและความต้องการของประชาชน

๑๗) ก่อสร้าง ปรับปรุงเส้นทางคมนาคมอย่างทั่วถึง

๑๘) พัฒนาฟื้นฟูและส่งเสริมกิจกรรมด้านศาสนา ศิลปวัฒนธรรมและประเพณีของชุมชน ท้องถิ่น โดยการอนุรักษ์สืบสานต่อและเชื่อมโยงสู่กิจกรรมการท่องเที่ยว

๑๙) ปรับปรุงโครงสร้างการบริหารงาน ให้รองรับการปฏิบัติการกิจหน้าที่ ตามที่กฎหมายกำหนดอย่างมีประสิทธิภาพ

๒๐) นำระบบสารสนเทศมาใช้ในการบริหารงานภายในองค์กร

๒๑) สนับสนุนบุคลากรในสังกัด ให้ได้รับการศึกษาอบรม การทำวิจัย เพิ่มพูนความรู้ เพื่อยกระดับประสิทธิภาพ การทำงานให้เกิดประสิทธิผลในการบริการประชาชน และในการสื่อสารและร่วมมือกับประชาคมอาเซียน

๒๒) บูรณาการการจัดทำแผนพัฒนาท้องถิ่น ร่วมกันระหว่างหน่วยงานภาครัฐ และเอกชน องค์กรปกครองส่วนท้องถิ่น เพื่อพัฒนาท้องถิ่น สร้างประโยชน์สูงสุด แก่ประชาชนในจังหวัดศรีสะเกษ

๒๓) เพิ่มประสิทธิภาพในการปฏิบัติราชการ

๒๔) ส่งเสริม สนับสนุนและร่วมมือกับส่วนราชการ หน่วยงาน มูลนิธิการกุศลและองค์กรที่เกี่ยวข้องในการเตรียมความพร้อมในการป้องกันภัย และการช่วยเหลือผู้ประสบภัย

๒๕) ส่งเสริมและสนับสนุนการติดตั้งระบบกล้องวงจรปิดในเขตชุมชนและสถานที่สำคัญ โดยสร้างความอบอุ่นใจ และความปลอดภัยในชีวิตและทรัพย์สินของประชาชน

๒๖) สนับสนุนการฝึกอบรมจัดตั้งและอบรมฟื้นฟูตำรวจบ้านและอาสาสมัครป้องกันภัยฝ่ายพลเรือน (อปพร.) และดูแลรักษาความปลอดภัยและการจราจร

๒๗) พัฒนาฟื้นฟูและอนุรักษ์ธรรมชาติ สิ่งแวดล้อม แหล่งน้ำ ลุ่มน้ำลำคลองและป่าไม้ให้มีความอุดมสมบูรณ์

๒๘) รณรงค์สร้างจิตสำนึกเพื่อป้องกันและแก้ไขปัญหามลพิษและปัญหาสิ่งแวดล้อมของชุมชนท้องถิ่นทุกระดับ

๒๙) จัดทำระบบกำจัดขยะรวม และจัดการขยะมูลฝอยและสิ่งปฏิกูล

๒.๗ จุดยืนทางยุทธศาสตร์

๑) การพัฒนาชุมชนให้น่าอยู่มีความเข้มแข็ง โดยได้รับบริการสาธารณะด้านโครงสร้างพื้นฐานที่จำเป็นเพื่อรองรับการขยายตัวของชุมชนและเศรษฐกิจ

๒) การพัฒนาระบบการศึกษาและส่งเสริมศิลปวัฒนธรรมท้องถิ่น

๓) ส่งเสริมและพัฒนาศักยภาพคนและความเข้มแข็งของชุมชนในการพึ่งตนเอง

๔) การกำจัดขยะมูลฝอย สิ่งปฏิกูลและมลภาวะสิ่งแวดล้อมที่มีอย่างยั่งยืน

๕) การพัฒนาระบบการบริหารจัดการภาครัฐที่ดีและมีส่วนร่วมจากทุกภาคส่วน

แผนงาน

๑) แผนงานบริหารงานงานทั่วไป

๒) แผนงานการรักษาความสงบภายใน

๓) แผนงานการศึกษา

๔) แผนงานสาธารณสุข

๕) แผนงานสังคมสงเคราะห์

๖) แผนงานเคหะและชุมชน

๗) แผนงานสร้างความเข้มแข็งของชุมชน

๘) แผนงานการศาสนาและวัฒนธรรมและนันทนาการ

๙) แผนงานการเกษตร

๑๐) แผนงานการพาณิชย์

๑๑) แผนงานงบกลาง

ส่วนที่ ๑

บทนำ

๑.๑ บทนำ

รัฐธรรมนูญแห่งราชอาณาจักรไทย พ.ศ.๒๕๖๐ ซึ่งเป็นรัฐธรรมนูญฉบับปัจจุบันให้ความสำคัญกับการกระจายอำนาจให้แก่องค์กรปกครองส่วนท้องถิ่นโดยกำหนดกรอบความเป็นอิสระในการกำหนดนโยบาย การปกครอง การบริหาร การบริหารงานบุคคล การเงินและการคลัง และมีอำนาจหน้าที่ของตนเองโดยเฉพาะ นอกจากนี้พระราชบัญญัติกำหนดแผนและขั้นตอนการกระจายอำนาจให้แก่องค์กรปกครองส่วนท้องถิ่น พ.ศ.๒๕๔๒ ได้บัญญัติให้มืองค์กรรับผิดชอบในการจัดทำแผนการกระจายอำนาจให้แก่การปกครองส่วนท้องถิ่น พระราชบัญญัติบริหารงานบุคคลส่วนท้องถิ่น พ.ศ. ๒๕๔๒ พระราชบัญญัติว่าด้วยการเข้าชื่อเสนอข้อบัญญัติท้องถิ่น พ.ศ.๒๕๔๒ พระราชบัญญัติว่าด้วยการลงคะแนนเสียงเพื่อถอดถอนสมาชิกสภาท้องถิ่นหรือผู้บริหารท้องถิ่น พ.ศ.๒๕๔๒ ซึ่งจุดหมายดังกล่าวจัดทำขึ้นเพื่อให้กระจายอำนาจเป็นไปอย่างโปร่งใสและสามารถตรวจสอบได้ องค์กรปกครองส่วนท้องถิ่นจึงมีอำนาจกว้างขวางขึ้น ซึ่งมีใช้มีหน้าที่บริการสาธารณะพื้นฐานแก่ประชาชนในท้องถิ่นเท่านั้น แต่รวมไปถึงการพัฒนาคุณภาพชีวิต การพัฒนาเศรษฐกิจและสังคมท้องถิ่น และเป็นองค์กรที่เปิดให้ประชาคมท้องถิ่นมีส่วนร่วมในการบริหารและตรวจสอบการปฏิบัติงานของเทศบาลตำบลสูง

ตามระเบียบกระทรวงมหาดไทย ว่าด้วยการจัดทำแผนพัฒนาขององค์กรปกครองส่วนท้องถิ่น พ.ศ.๒๕๔๘ และระเบียบกระทรวงมหาดไทยว่าด้วยการจัดทำแผนพัฒนาขององค์กรปกครองส่วนท้องถิ่น (ฉบับที่ ๒) พ.ศ.๒๕๕๙ กำหนดให้องค์กรปกครองส่วนท้องถิ่น จัดทำแผนพัฒนาท้องถิ่นสี่ปีและแผนการดำเนินงาน สำหรับแผนการดำเนินงาน จะเป็นแผนการดำเนินงานขององค์กรปกครองส่วนท้องถิ่น ที่แสดงถึงรายละเอียดแผนงาน โครงการพัฒนาและกิจกรรมที่ดำเนินจริงทั้งหมดในพื้นที่ขององค์กรปกครองส่วนท้องถิ่น ประจำปีงบประมาณนั้น โดยให้จัดทำให้แล้วเสร็จภายในสามสิบวันนับแต่วันที่ประกาศใช้แผนงานและโครงการจากหน่วยราชการส่วนกลาง ส่วนภูมิภาค รัฐวิสาหกิจหรือหน่วยงานอื่นๆ ที่ต้องดำเนินการในพื้นที่องค์กรปกครองส่วนท้องถิ่นในปีงบประมาณนั้น

๑.๒ วัตถุประสงค์ของแผนการดำเนินงาน

๑. แผนการดำเนินงานมีจุดมุ่งหมายเพื่อแสดงถึงรายละเอียดของแผนงาน/โครงการพัฒนาและกิจกรรมการพัฒนาที่ดำเนินการจริงทั้งหมดในพื้นที่ขององค์กรปกครองส่วนท้องถิ่น ประจำปีงบประมาณนั้นเพื่อให้แนวทางในการดำเนินงานในปีงบประมาณนั้นขององค์กรปกครองส่วนท้องถิ่น มีความชัดเจนในการปฏิบัติมากขึ้น ลดความซ้ำซ้อนของโครงการ มีการประสานและบูรณาการทำงานกับหน่วยงานและจำแนกรายละเอียดต่างๆ ของแผนงาน/โครงการ ในแผนการดำเนินงาน

๒. แผนการดำเนินงานจะเป็นเครื่องมือสำคัญในการบริหารงานของผู้บริหารท้องถิ่น เพื่อควบคุมการดำเนินงานให้เป็นไปอย่างเหมาะสม และมีประสิทธิภาพ

๓. แผนการดำเนินงาน จะกำหนดรายละเอียดของโครงการ/กิจกรรมการพัฒนาที่ดำเนินการในพื้นที่ขององค์กรปกครองส่วนท้องถิ่น โดยโครงการ/กิจกรรมการพัฒนา ที่จะบรรจุในแผนการดำเนินงานจะมีที่มาจาก

๓.๑ งบประมาณรายจ่ายประจำปี งบประมาณรายจ่ายเพิ่มเติม ขององค์กรปกครองส่วนท้องถิ่น (รวมทั้งเงินอุดหนุนที่องค์กรปกครองส่วนท้องถิ่นอุดหนุนให้หน่วยงานอื่นดำเนินการ)

๓.๒ โครงการ กิจกรรม การพัฒนาขององค์กรปกครองส่วนท้องถิ่นที่เกิดจากการจ่ายขาดเงินสะสม เงินอุดหนุนเฉพาะกิจหรืองบประมาณรายจ่ายอื่นๆ ที่ดำเนินการตามโครงการพัฒนาท้องถิ่น

๓.๓ โครงการ/กิจกรรมการพัฒนาที่องค์กรปกครองส่วนท้องถิ่นดำเนินการเองโดยไม่ใช้งบประมาณ (ถ้ามี)

๓.๔ โครงการ/กิจกรรมการพัฒนาของหน่วยราชการ ส่วนกลาง ส่วนภูมิภาค หรือหน่วยงานอื่นๆ ที่ดำเนินการในพื้นที่ขององค์กรปกครองส่วนท้องถิ่น (สำหรับองค์การบริหารส่วนจังหวัด ให้รวบรวมข้อมูลโครงการ/กิจกรรมการพัฒนาของหน่วยราชการ ส่วนกลาง ส่วนภูมิภาค หรือหน่วยงานอื่นๆ ที่มีลักษณะการดำเนินงานครอบคลุมพื้นที่หลายองค์กรปกครองส่วนท้องถิ่นหรือเป็นโครงการ/กิจกรรมการพัฒนาที่มีความคาบเกี่ยวต่อเนื่องระหว่างองค์กรปกครองส่วนท้องถิ่น) โดยให้องค์กรปกครองส่วนท้องถิ่นตรวจสอบจากแผนปฏิบัติการประจำปีของจังหวัดหรืออาจสอบถามไปยังหน่วยงานต่างๆ ที่เกี่ยวข้อง

๓.๕ โครงการ/กิจกรรมพัฒนาอื่นๆ ที่องค์กรปกครองส่วนท้องถิ่นพิจารณาเห็นว่าจะเกิดประโยชน์ในการประสานการดำเนินงานในพื้นที่

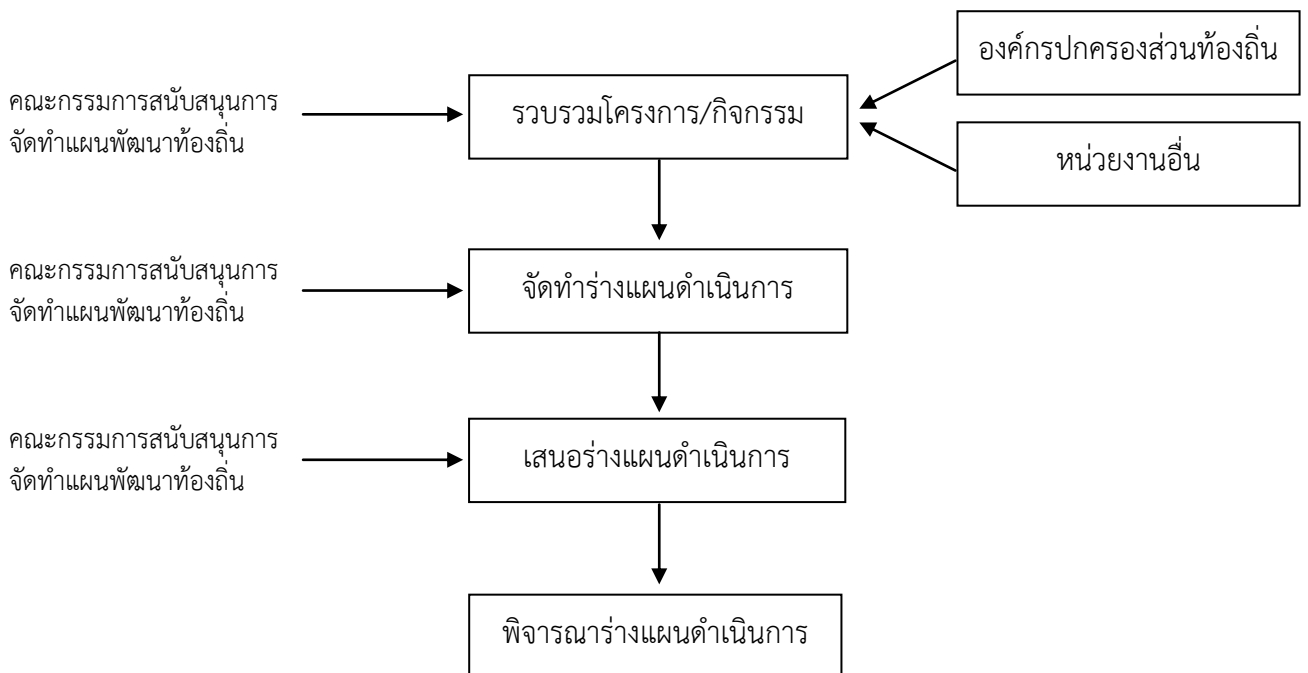
๑.๓ ขั้นตอนการจัดทำแผนการดำเนินงาน

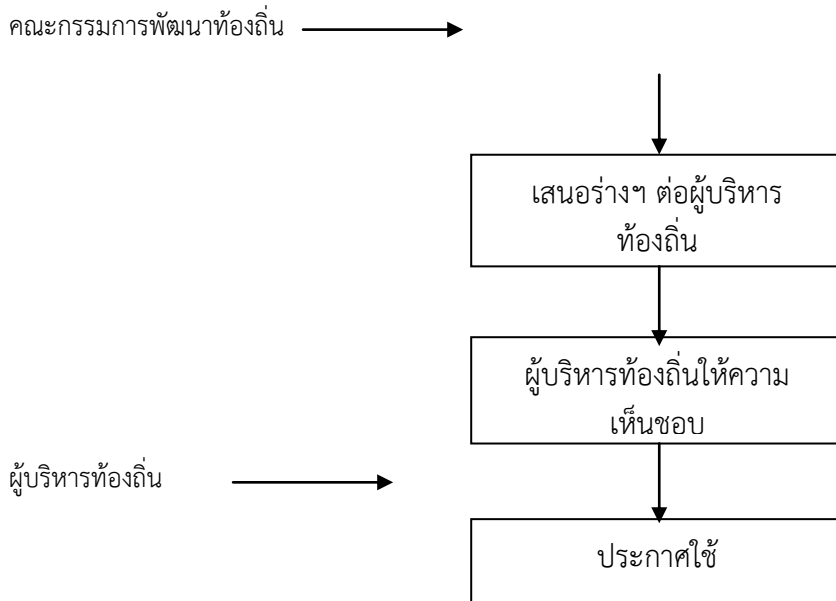
ตามระเบียบกระทรวงมหาดไทยว่าด้วยการจัดทำแผนพัฒนาขององค์กรปกครองส่วนท้องถิ่น พ.ศ. ๒๕๔๘ ข้อ ๒๖ ได้กำหนดขั้นตอนการจัดทำแผนการดำเนินงาน ดังนี้

๑. คณะกรรมการสนับสนุนการจัดทำแผนพัฒนาท้องถิ่น รวบรวมแผนงาน โครงการพัฒนาขององค์กรปกครองส่วนท้องถิ่น หน่วยราชการส่วนกลาง ส่วนภูมิภาค รัฐวิสาหกิจ และหน่วยงานอื่น ๆ ที่ดำเนินการในพื้นที่ขององค์กรปกครองส่วนท้องถิ่น แล้วจัดทำร่างแผนการดำเนินงาน เสนอคณะกรรมการพัฒนาท้องถิ่น

๒. คณะกรรมการพัฒนาท้องถิ่น พิจารณาร่างแผนการดำเนินงาน แล้วเสนอผู้บริหารท้องถิ่น ประกาศเป็นแผนการดำเนินงาน ทั้งนี้ ให้ปิดประกาศแผนการดำเนินงานภายในสิบห้าวันนับแต่วันที่ประกาศ เพื่อให้ประชาชนในท้องถิ่นทราบโดยทั่วกันและต้องปิดประกาศไว้อย่างน้อยสามสิบวัน

จากขั้นตอนดังกล่าวสามารถสรุปเป็นแผนภูมิได้ดังนี้





องค์กรในการจัดทำแผนดำเนินงาน

๑. คณะกรรมการพัฒนาท้องถิ่น

- | | | |
|-----|--|---------------------|
| ๑.๑ | ผู้บริหารท้องถิ่น | ประธานกรรมการ |
| ๑.๒ | รองนายกองค์การปกครองส่วนท้องถิ่นนั้นทุกคน | กรรมการ |
| ๑.๓ | สมาชิกสภาท้องถิ่นที่สภาท้องถิ่นคัดเลือกจำนวนสามคน | กรรมการ |
| ๑.๔ | ผู้ทรงคุณวุฒิที่ผู้บริหารท้องถิ่นคัดเลือกจำนวนสามคน | กรรมการ |
| ๑.๕ | ผู้แทนภาคราชการหรือรัฐวิสาหกิจ ที่ผู้บริหารคัดเลือกจำนวนไม่น้อยกว่าสามคน | กรรมการ |
| ๑.๖ | ผู้แทนประชาคมท้องถิ่นที่ประชาคมท้องถิ่นคัดเลือกจำนวนไม่น้อยกว่าสามคนแต่ไม่เกินหกคน | กรรมการ |
| ๑.๗ | ปลัดองค์การปกครองส่วนท้องถิ่น | กรรมการและเลขานุการ |
| ๑.๘ | หัวหน้าส่วนการบริหารที่มีหน้าที่จัดทำแผน | ผู้ช่วยเลขานุการ |

๒. คณะกรรมการสนับสนุนการจัดทำแผนพัฒนาท้องถิ่น

- | | | |
|-----|--|---------------------|
| ๒.๑ | ปลัดองค์การปกครองส่วนท้องถิ่น | ประธานกรรมการ |
| ๒.๒ | หัวหน้าส่วนการบริหารขององค์การปกครองส่วนท้องถิ่น | กรรมการ |
| ๒.๓ | ผู้แทนประชาคมท้องถิ่นที่ประชาคมท้องถิ่นคัดเลือกจำนวนสามคน | กรรมการ |
| ๒.๔ | หัวหน้าส่วนการบริหารที่มีหน้าที่จัดทำแผน | กรรมการและเลขานุการ |
| ๒.๕ | เจ้าหน้าที่วิเคราะห์นโยบายและแผนหรือพนักงานส่วนท้องถิ่นที่ผู้บริหารท้องถิ่นมอบหมาย | ผู้ช่วยเลขานุการ |

๑.๔ ประโยชน์ของแผนการดำเนินงาน

- ๑) เพื่อแสดงถึงความชัดเจนในการนำแผนยุทธศาสตร์การพัฒนาไปสู่การปฏิบัติ
- ๒) เพื่อจะได้ทราบถึงแผนงาน/โครงการ ที่ดำเนินการจริงทั้งหมดขององค์กรปกครองส่วนท้องถิ่น
- ๓) เพื่อแสดงความสอดคล้องกับงบประมาณรายจ่ายประจำปี
- ๔) เพื่อให้มีการประสานและบูรณาการในการปฏิบัติงานกับหน่วยงานต่างๆ
- ๕) เพื่อให้การติดตามและประเมินผลเมื่อสิ้นปี มีความสะดวกมากขึ้น

ส่วนที่ ๓

ผลการติดตามและประเมินแผนพัฒนาตามแบบตัวบ่งชี้การปฏิบัติงาน (Performance Indicators)

ในการติดตามและประเมินผลแผนพัฒนาของเทศบาล คณะกรรมการติดตามและประเมินผลแผนพัฒนาเทศบาลตำบลบุงสูง ได้กำหนดเครื่องมือ อุปกรณ์ สิ่งที่ใช้เป็นสื่อสำหรับการติดตามและประเมินผล เพื่อใช้ในการรวบรวมข้อมูลแผนพัฒนาที่ได้กำหนดขึ้น ซึ่งมีผลต่อการพัฒนาท้องถิ่น ข้อมูลดังกล่าวเป็นได้ทั้งข้อมูลเชิงปริมาณ และข้อมูลเชิงคุณภาพ มีความจำเป็นและสำคัญในการนำมาหาค่าและผลของประโยชน์ที่ได้รับจากแผนพัฒนา เป็นแบบสอบถาม แบบวัดคุณภาพแผน แบบติดตามและประเมินผลโครงการสำหรับแผนพัฒนาเพื่อความสอดคล้องของยุทธศาสตร์และโครงการ แบบตัวบ่งชี้ของการปฏิบัติงาน แบบบันทึกข้อมูล แบบรายงาน เพื่อนำไปวิเคราะห์ทางสถิติ และการหาผลสัมฤทธิ์โดยรูปแบบต่างๆ ที่สอดคล้องกับบริบทของท้องถิ่น โดยเครื่องมือที่ใช้ในการติดตามและประเมินผลแผนพัฒนาของเทศบาลตำบล บุงสูง ประจำปีงบประมาณ พ.ศ. ๒๕๖๓ รอบเดือน ตุลาคม พ.ศ. ๒๕๖๓ (ระหว่างเดือน เมษายน พ.ศ. ๒๕๖๓ ถึง กันยายน ๒๕๖๓) คือการประเมินผลในเชิงปริมาณ โดยใช้แบบการติดตามและประเมินผลแบบตัวบ่งชี้การปฏิบัติงาน (Performance Indicators) ดังนี้

๑. ลักษณะของแบบตัวบ่งชี้การปฏิบัติงาน

เป็นเครื่องมือที่ใช้วัดผลการปฏิบัติงานหรือประเมินผลการดำเนินงานในด้านต่างๆ ซึ่งสามารถแสดงผลการวัดหรือประเมินผลการวัดในรูปข้อมูลเชิงปริมาณ เพื่อสะท้อนประสิทธิภาพประสิทธิผลในการปฏิบัติงาน ซึ่งสามารถ เป็นเครื่องมือที่ใช้ในการติดตามและประเมินผลในการพัฒนากิจกรรม โครงการ ตลอดจนกลยุทธ์/แผนงาน ซึ่งตัวบ่งชี้การปฏิบัติงานจะเป็นการรวบรวมข้อมูลเกี่ยวกับปัจจัยนำเข้า (Input) กระบวนการ (processes) ผลผลิต (output) และผลกระทบ (impact) อันจะช่วยในการวิเคราะห์การดำเนินงานที่เกิดขึ้น ตลอดจนใช้เป็นข้อมูลในการปรับปรุงการทำงานต่อไปเงื่อนไขสำคัญของตัวบ่งชี้การปฏิบัติก็คือ การมีส่วนร่วมของผู้มีส่วนได้ส่วนเสีย (key stakeholders) ในการกำหนดตัวบ่งชี้ เพราะจะเป็นการสร้างความเข้าใจร่วมกัน ตลอดจนการใช้ตัวบ่งชี้เหล่านั้นในการดำเนินการช่วยในการตัดสินใจได้ต่อไป การใช้ตัวบ่งชี้การปฏิบัติงานจะเริ่มจากการกำหนดเป้าหมายในการปฏิบัติและแนวทางการประเมินความสำเร็จตามตัวบ่งชี้ที่กำหนดไว้ในบางแผนงานอาจมีการกำหนดระบบเตือนภัยล่วงหน้า (early warning system) เพื่อให้ทราบข้อผิดพลาดจากการดำเนินการที่เกิดขึ้นว่าเป็นไปตามแนวทางที่ได้วางไว้หรือไม่ หรืออาจมีการประเมินแนวลึก (in - depth evaluation) เพื่อให้ทราบรายละเอียดของข้อมูลที่เป็น

๒. ความสำคัญของการใช้แบบตัวบ่งชี้การปฏิบัติงาน

๒.๑ ทำให้ทราบได้ว่าสิ่งที่ได้ดำเนินการไปนั้นมีความก้าวหน้ามากน้อยเพียงใด สำเร็จหรือไม่ สำเร็จเพราะเหตุใดประชาชนที่มาขอรับบริการพอใจหรือไม่

๒.๒ สามารถคาดการณ์ล่วงหน้าได้ว่าอะไรจะเกิดขึ้นต่อไปในอนาคตผู้ที่ควบคุมดูแลกิจกรรมเหล่านั้นจะหาวิธีการแก้ไขปัญหาที่จะเกิดขึ้นได้ทันต่อ เหตุการณ์ หรือแม้ว่าเหตุการณ์จะสิ้นสุดแล้วก็ตาม ผลการประเมินตัวชี้วัดที่ได้จะเป็นประโยชน์ในการวางแผนการ ปฏิบัติงานในอนาคต เพื่อให้การปฏิบัติงานต่อไปประสบผลสำเร็จตามวัตถุประสงค์อย่างมีประสิทธิภาพ และประสิทธิผล

๒.๓ เพื่อนำไปสู่การพัฒนาวิธีการปฏิบัติขององค์กรปกครองส่วนท้องถิ่นที่ดีขึ้น

๒.๔ เป็นเครื่องมือในการวัดประสิทธิภาพ ประสิทธิผลในการทำงานและใช้เป็นเกณฑ์พิจารณาในการจัดสรรเงินรางวัล (Bonus) แก่ข้าราชการและลูกจ้างของส่วนราชการต่างๆ โดยคาดหวังว่าจะเป็นเครื่องมือกระตุ้นให้ข้าราชการทำงานอย่างมีประสิทธิภาพ และมีผลตอบแทนที่เป็นธรรม

๓. วัตถุประสงค์ในการใช้แบบตัวบ่งชี้การปฏิบัติงาน

๓.๑ เพื่อให้ทราบถึงประสิทธิภาพของการจัดทำแผนพัฒนา

๓.๒ เพื่อให้ทราบถึงผลการนำแผนพัฒนาไปปฏิบัติ

๓.๓ เพื่อให้ทราบถึงผลกระทบของการดำเนินโครงการ

๔. ขั้นตอนการดำเนินงานตามแบบตัวบ่งชี้การปฏิบัติงาน

๔.๑ กำหนดตัวบ่งชี้การปฏิบัติงาน

๔.๒ กำหนดเกณฑ์การประเมินตัวบ่งชี้

๔.๓ ดำเนินการประเมินตามตัวบ่งชี้

๔.๔ สรุปผลการประเมินตามตัวบ่งชี้



๔.๑ การกำหนดตัวบ่งชี้การปฏิบัติงาน คะแนนเต็ม ๒๐ คะแนน ดังนี้

(๑) แผนพัฒนาห้าปี (พ.ศ. ๒๕๖๑ - ๒๕๖๕)

ตัวบ่งชี้ที่ ๑ : ขั้นตอนการจัดทำแผนพัฒนาสี่ปี (๕ คะแนน)

ตัวบ่งชี้ที่ ๒ : คุณภาพแผนพัฒนาสี่ปี (๕ คะแนน)

(๓) การนำแผนไปปฏิบัติ

ตัวบ่งชี้ที่ ๓ : การดำเนินโครงการ (๕ คะแนน)

ตัวบ่งชี้ที่ ๔ : ผลกระทบหรือความเสียหายจากการดำเนินโครงการ (๕ คะแนน)

๔.๒ กำหนดเกณฑ์การประเมินตัวบ่งชี้ คะแนนเต็ม ๒๐ คะแนน ดังนี้

| | |
|-----------------|----------------|
| คะแนน ๒๐ คะแนน | = ดีมาก |
| คะแนน ๑๕ ขึ้นไป | = พอใช้ |
| ต่ำกว่า ๑๐ | = ต้องปรับปรุง |

ตัวบ่งชี้ที่ ๑ : ขั้นตอนการจัดทำแผนยุทธศาสตร์

เกณฑ์ตัวชี้วัด : มีการดำเนินการครบทุกขั้นตอน คะแนนเต็ม ๕ คะแนน

- | | |
|--|-------------|
| ➤ มีการดำเนินการครบทุกขั้นตอน (๑๐ ขั้นตอน) | ได้ ๕ คะแนน |
| ➤ มีการดำเนินการ ๘ - ๙ ขั้นตอน | ได้ ๔ คะแนน |
| ➤ มีการดำเนินการ ๖ - ๗ ขั้นตอน | ได้ ๓ คะแนน |
| ➤ มีการดำเนินการไม่ถึง ๖ ขั้นตอน | ไม่ได้คะแนน |

| ผลการติดตามและประเมิน ตัวบ่งชี้ที่ ๑ : ขั้นตอนการจัดทำแผนยุทธศาสตร์ | | คะแนนเต็ม ๕ คะแนนที่ได้ ๕ |
|--|---|--------------------------------------|
| ลำดับที่ | การดำเนินการ | มีการดำเนินการ (ใส่เครื่องหมาย ✓) |
| ๑ | คณะกรรมการพัฒนาท้องถิ่นจัดประชุมประชาคมท้องถิ่น ส่วนราชการและรัฐวิสาหกิจที่เกี่ยวข้อง เพื่อแจ้งแนวทางการพัฒนาท้องถิ่น รับทราบปัญหาความต้องการ ประเด็นการพัฒนา และประเด็นที่เกี่ยวข้องตลอดจนความช่วยเหลือทางวิชาการ และแนวทางปฏิบัติที่เหมาะสมกับสภาพพื้นที่ เพื่อนำมากำหนดแนวทางการจัดทำแผนยุทธศาสตร์การพัฒนา โดยให้นำข้อมูลพื้นฐานในการพัฒนามาจากหน่วยงานต่างๆ และข้อมูลในแผนชุมชนมาพิจารณาประกอบการจัดทำแผนยุทธศาสตร์การพัฒนา | ✓ |
| ๒ | คณะกรรมการมีการกำหนดแนวทางการพัฒนา | ✓ |
| ๓ | คณะกรรมการได้นำข้อมูลพื้นฐานในการพัฒนามาจากหน่วยงานต่างๆ และข้อมูลในแผนชุมชนมาพิจารณาประกอบการจัดทำแผนยุทธศาสตร์การพัฒนา | ✓ |
| ๔ | มีการทบทวนแผนยุทธศาสตร์ | ✓ |
| ๕ | มีการเสนอโครงการจากที่ประชาคมท้องถิ่น | ✓ |
| ๖ | มีการพิจารณาแผนชุมชนที่เกี่วข้องภาพมาบรรจุในแผนยุทธศาสตร์ | ✓ |
| ๗ | มีการจัดลำดับความสำคัญของโครงการ | ✓ |
| ๘ | มีการประชุมคณะกรรมการสนับสนุนในการจัดทำร่างแผนยุทธศาสตร์ | ✓ |
| ๙ | มีการประชุมคณะกรรมการพัฒนาพิจารณาร่างแผนยุทธศาสตร์ | ✓ |
| ๑๐ | ผู้บริหารประกาศใช้แผนยุทธศาสตร์การพัฒนาได้ทันภายในเดือนมิถุนายน พ.ศ. ๒๕๕๘ | ✓ |
| มีการดำเนินการครบ ๑๐ ขั้นตอน | | |

ตัวบ่งชี้ที่ ๒...

ตัวบ่งชี้ที่ ๒ : คุณภาพแผนยุทธศาสตร์

เกณฑ์ตัวชี้วัด : มีการดำเนินการตามประเด็นการพิจารณาการจัดทำแผน คะแนนเต็ม ๕ คะแนน

- ประเด็นการพิจารณา ๑๐๐ คะแนน ได้ ๕ คะแนน
- ประเด็นการพิจารณา ๙๐ - ๙๙ คะแนน ได้ ๔ คะแนน
- ประเด็นการพิจารณา ๘๐ - ๘๙ คะแนน ได้ ๓ คะแนน
- ประเด็นการพิจารณาต่ำกว่า ๘๐ คะแนน ไม่ได้คะแนน

| ผลการติดตามและประเมิน ตัวบ่งชี้ที่ ๒ : คุณภาพแผนยุทธศาสตร์ | | | คะแนนเต็ม ๕ คะแนนที่ได้ ๕ |
|---|----------------------------|--------------|------------------------------|
| แผนพัฒนา | การติดตามและประเมิน | คะแนนประเมิน | คะแนนที่ได้ |
| แผนยุทธศาสตร์การพัฒนา | การประเมินคุณภาพ ของแผน | ๑๐๐ คะแนน | ๕ |

รายละเอียดผลการประเมินคุณภาพของแผน
แนวทางการพิจารณาคุณภาพแผนยุทธศาสตร์การพัฒนา
ของเทศบาลตำบลสูง

| ประเด็นการพิจารณา | คะแนนเต็ม | คะแนนที่ได้ |
|--|-----------|-------------|
| ๑. ข้อมูลสภาพทั่วไปขององค์กรปกครองส่วนท้องถิ่น | ๑๐ | ๑๐ |
| ๒. การวิเคราะห์สภาพการณ์และศักยภาพ | ๒๕ | ๒๕ |
| ๓. ยุทธศาสตร์ ประกอบด้วย | ๖๕ | ๖๕ |
| ๓.๑ วิสัยทัศน์ | (๕) | (๕) |
| ๓.๒ พันธกิจ | (๕) | (๕) |
| ๓.๓ ประเด็นยุทธศาสตร์ | (๑๐) | (๑๐) |
| ๓.๔ เป้าประสงค์ของแต่ละยุทธศาสตร์ | (๕) | (๕) |
| ๓.๕ ตัวชี้วัดและค่าเป้าหมายของแต่ละประเด็นยุทธศาสตร์ | (๑๕) | (๑๕) |
| ๓.๖ กลยุทธ์ของแต่ละประเด็นยุทธศาสตร์ | (๑๐) | (๑๐) |
| ๓.๗ บัญชีรายการชุดโครงการของแต่ละประเด็นยุทธศาสตร์ | (๑๕) | (๑๕) |
| รวม | ๑๐๐ | ๑๐๐ |

ตัวบ่งชี้ที่ ๓...

ตัวบ่งชี้ที่ ๓ : ขั้นตอนการจัดทำแผนพัฒนาท้องถิ่น

เกณฑ์ตัวชี้วัด : มีการดำเนินการครบทุกขั้นตอน คะแนนเต็ม ๕ คะแนน

- มีการดำเนินการครบทุกขั้นตอน (๑๐ ขั้นตอน) ได้ ๕ คะแนน
- มีการดำเนินการ ๘ - ๙ ขั้นตอน ได้ ๔ คะแนน
- มีการดำเนินการ ๖ - ๗ ขั้นตอน ได้ ๓ คะแนน
- มีการดำเนินการไม่ถึง ๖ ขั้นตอน ไม่ได้คะแนน

| ผลการติดตามและประเมิน ตัวบ่งชี้ที่ ๓ : ขั้นตอนการจัดทำแผนพัฒนาท้องถิ่น | | คะแนนเต็ม ๕ คะแนนที่ได้ ๕ |
|---|--|--------------------------------------|
| ลำดับที่ | การดำเนินการ | มีการดำเนินการ (ใส่เครื่องหมาย ✓) |
| ๑ | กำหนดสัดส่วนในการจัดประชุมประชาคมตามหนังสือ ตามหนังสือ กระทรวงมหาดไทย ด่วนที่สุด ที่ มท ๐๘๑๐.๒/ว ๐๖๐๐ ลงวันที่ ๒๙ มกราคม ๒๕๕๙ เรื่อง แนวทางและหลักเกณฑ์การจัดทำและประสาน แผนพัฒนาท้องถิ่นขององค์กรปกครองส่วนท้องถิ่น | ✓ |
| ๒ | มีผู้เข้าร่วมประชุมประชาคมท้องถิ่นมากกว่าร้อยละ ๖๐ ของสัดส่วน | ✓ |
| ๓ | มีการกำหนดประเด็นหลักการพัฒนา กรอบยุทธศาสตร์และแนวทางการ พัฒนาขององค์กรปกครองส่วนท้องถิ่นในเขตจังหวัดรวมทั้งวิสัยทัศน์ พันธกิจ จุดมุ่งหมาย | ✓ |
| ๔ | มีการทบทวนแผนพัฒนา | ✓ |
| ๕ | มีการเสนอโครงการจากที่ประชาคมท้องถิ่น | ✓ |
| ๖ | มีการพิจารณาแผนชุมชนที่เกินศักยภาพมาบรรจุในแผนพัฒนา | ✓ |
| ๗ | มีการจัดลำดับความสำคัญของโครงการ | ✓ |
| ๘ | มีการดำเนินการประชุมคณะกรรมการสนับสนุนในการจัดทำร่างแผนพัฒนา | ✓ |
| ๙ | มีการประชุมคณะกรรมการพัฒนาพิจารณาร่างแผนพัฒนา | ✓ |
| ๑๐ | ผู้บริหารประกาศใช้แผนพัฒนาได้ทันภายในเดือนพฤษภาคม พ.ศ. ๒๕๕๙ | ✓ |
| มีการดำเนินการครบ ๑๐ ขั้นตอน | | |

ตัวบ่งชี้ที่ ๔...

ตัวบ่งชี้ที่ ๔ : คุณภาพแผนพัฒนาท้องถิ่นห้าปี

เกณฑ์ตัวชี้วัด : มีการดำเนินการตามประเด็นการพิจารณาการจัดทำแผน คะแนนเต็ม ๕ คะแนน

- ประเด็นการพิจารณา ๑๐๐ คะแนน ได้ ๕ คะแนน
- ประเด็นการพิจารณา ๙๐ - ๙๙ คะแนน ได้ ๔ คะแนน
- ประเด็นการพิจารณา ๘๐ - ๘๙ คะแนน ได้ ๓ คะแนน
- ประเด็นการพิจารณาน้อยกว่า ๘๐ คะแนน ไม่ได้คะแนน

| ผลการติดตามและประเมิน ตัวบ่งชี้ที่ ๔ : คุณภาพแผนพัฒนาท้องถิ่นห้าปี | | | คะแนนเต็ม ๕ คะแนนที่ได้ ๔ |
|---|--|--------------|------------------------------|
| แผนพัฒนา | การติดตามและประเมิน | คะแนนประเมิน | คะแนนที่ได้ |
| แผนพัฒนาท้องถิ่นห้าปี (พ.ศ. ๒๕๖๑ - ๒๕๖๕) | การติดตามและประเมินผล โครงการสำหรับแผนพัฒนา เพื่อความสอดคล้องของ ยุทธศาสตร์และโครงการ | ๙๘ คะแนน | ๔ |

รายละเอียดผลการติดตามและประเมินผลโครงการสำหรับแผนพัฒนาท้องถิ่นห้าปี (พ.ศ. ๒๕๖๑ - ๒๕๖๕)
เพื่อสอดคล้องกับยุทธศาสตร์และโครงการ

| ประเด็นการพิจารณา | คะแนนเต็ม | คะแนน ที่ได้ |
|---|-----------|-----------------|
| ๑. การสรุปสถานการณ์การพัฒนา | ๑๐ | ๑๐ |
| ๒. การประเมินผลการดำเนินงานห้าปีไปปฏิบัติในเชิงปริมาณ | ๑๐ | ๙ |
| ๓. การประเมินผลการดำเนินงานห้าปีไปปฏิบัติในเชิงคุณภาพ | ๑๐ | ๙ |
| ๔. แนวทางการพัฒนาและยุทธศาสตร์การพัฒนา | ๑๐ | ๑๐ |
| ๕. โครงการพัฒนาประกอบด้วย | ๖๐ | ๖๐ |
| ๕.๑ ความชัดเจนของชื่อโครงการ | ๕ | ๕ |
| ๕.๒ กำหนดวัตถุประสงค์สอดคล้องกับโครงการ | ๕ | ๕ |
| ๕.๓ จำนวนวัตถุประสงค์มีความเหมาะสมกับโครงการ | ๓ | ๓ |
| ๕.๔ เป้าหมาย (ผลผลิตของโครงการ) มีความชัดเจนนำไปสู่การตั้งงบประมาณได้ถูกต้อง | ๕ | ๕ |
| ๕.๕ เป้าหมาย (ผลผลิตของโครงการ) มีความสอดคล้อง ต่อเนื่องกับระยะเวลาปี (๓ ปี) | ๓ | ๓ |
| ๕.๖ งบประมาณมีความสอดคล้องกับเป้าหมาย (ผลผลิตของโครงการ) | ๔ | ๔ |
| ๕.๗ มีการประมาณการราคาถูกต้องตามหลักวิธีการงบประมาณ | ๕ | ๕ |
| ๕.๘ มีงบประมาณที่ผ่านมา ๓ ปีย้อนหลัง ตามความเป็นจริง | ๓ | ๓ |
| ๕.๘ โครงการแต่ละโครงการครอบคลุมระยะเวลา ๓ ปี ทุกโครงการ | ๕ | ๕ |
| ๕.๑๐ มีการกำหนดตัวชี้วัด (KPI) และสอดคล้องกับวัตถุประสงค์และผลที่คาดว่าจะได้รับ | ๕ | ๕ |
| ๕.๑๑ ตัวชี้วัด (KPI) วัดได้ถูกต้องตามหลักของการจัดทำโครงการ | ๔ | ๔ |
| ๕.๑๒ ผลที่คาดว่าจะได้รับ สอดคล้องกับโครงการ | ๕ | ๕ |
| ๕.๑๓ ผลที่คาดว่าจะได้รับ สอดคล้องกับวัตถุประสงค์ | ๕ | ๕ |
| ๕.๑๔ หน่วยงานรับผิดชอบหลักสอดคล้องกับ แบบ ยท. ๐๓ และ แบบ ยท. ๐๔ | ๓ | ๓ |

| | | |
|-----|-----|----|
| รวม | ๑๐๐ | ๙๘ |
|-----|-----|----|

ตัวบ่งชี้ที่ ๕ : การดำเนินโครงการ

เกณฑ์การประเมิน : การดำเนินโครงการ คะแนนเต็ม ๕ คะแนน

- ดำเนินการได้มากกว่าร้อยละ ๕๐ ได้ ๕ คะแนน
- ดำเนินการได้มากกว่าร้อยละ ๔๐ ได้ ๔ คะแนน
- ดำเนินการได้ร้อยละ ๓๐ ขึ้นไป ได้ ๓ คะแนน
- ดำเนินการได้ต่ำกว่าร้อยละ ๓๐ ไม่ได้คะแนน

| ผลการติดตามและประเมิน ตัวบ่งชี้ที่ ๕ : การดำเนินโครงการ | | | คะแนนเต็ม ๕ คะแนนที่ได้ ๕ |
|--|------------------|--------|------------------------------|
| การดำเนินการ | จำนวน โครงการ | ร้อยละ | คะแนน |
| แผนพัฒนาท้องถิ่น (พ.ศ.๒๕๖๑-๒๕๖๕) (เฉพาะปี ๖๓) | ๒๖๓ | - | - |
| แผนการดำเนินงาน ประจำปีงบประมาณ พ.ศ. ๒๕๖๓ | ๑๑๕ | ๔๓.๗๓ | - |
| เทศบัญญัติงบประมาณรายจ่าย ประจำปีงบประมาณ พ.ศ. ๒๕๖๓ | ๑๑๕ | ๑๐๐ | - |
| การดำเนินงานจริง ประจำปีงบประมาณ พ.ศ. ๒๕๖๓ (ระหว่างตุลาคม ๒๕๖๒ ถึง กันยายน ๒๕๖๓) | ๘๘ | ๗๖.๕๒ | ๕ |

หมายเหตุ : คำนวณร้อยละจากแผนพัฒนาท้องถิ่น (เฉพาะปีงบประมาณ พ.ศ. ๒๕๖๓)

ตัวบ่งชี้ที่ ๖...

ตัวบ่งชี้ที่ ๖ : ผลกระทบหรือความเสียหายจากการดำเนินโครงการ

เกณฑ์การประเมิน : ผลกระทบหรือความเสียหายที่เกิดขึ้น คะแนนเต็ม ๕ คะแนน

- ไม่มีผลกระทบ ได้ ๕ คะแนน
- มีผลกระทบ ๑ โครงการ ได้ ๔ คะแนน
- มีผลกระทบ ๒ - ๓ โครงการ ได้ ๓ คะแนน
- มีผลกระทบมากกว่า ๓ โครงการ ไม่ได้คะแนน

| ผลการติดตามประเมิน | | | คะแนนเต็ม ๕ |
|--|--------------|--------------|---------------|
| ตัวบ่งชี้ที่ ๖ : ผลกระทบหรือความเสียหายจากการดำเนินโครงการ | | | คะแนนที่ได้ ๕ |
| โครงการที่ดำเนินการ | จำนวนโครงการ | ผลกระทบ | |
| โครงการที่ดำเนินการ (ตุลาคม ๒๕๖๒ ถึง กันยายน ๒๕๖๓) | ๘๘ | ไม่มีผลกระทบ | ๕ |

๔.๔ สรุปผลการประเมินตัวบ่งชี้

| ลำดับที่ | ตัวบ่งชี้ | คะแนนเต็ม | คะแนนที่ได้ |
|----------|---|-----------|-------------|
| ๑ | ขั้นตอนการจัดทำแผนยุทธศาสตร์ | ๕ | ๕ |
| ๒ | คุณภาพแผนยุทธศาสตร์ | ๕ | ๕ |
| ๓ | ขั้นตอนการจัดทำแผนพัฒนาท้องถิ่นห้าปี | ๕ | ๕ |
| ๔ | คุณภาพแผนพัฒนาท้องถิ่นห้าปี | ๕ | ๔ |
| ๕ | การดำเนินโครงการ | ๕ | ๔ |
| ๖ | ผลกระทบหรือความเสียหายจากการดำเนินโครงการ | ๕ | ๕ |
| รวมคะแนน | | ๓๐ | ๒๘ |

ข้อคิดเห็น

จากสรุปผลการประเมินตัวบ่งชี้การปฏิบัติงาน คะแนนที่ได้ ๒๘ คะแนน ซึ่งมากกว่า ๒๕ คะแนน คือพอใช้ โดยคะแนนที่มีค่าน้อยคือ ตัวบ่งชี้ที่ ๔-๕ คุณภาพแผนพัฒนาสี่ปีและการดำเนินโครงการ ได้ ๔ คะแนน จากคะแนนเต็ม ๕ คะแนน

ข้อเสนอแนะ

การดำเนินโครงการของเทศบาลบรรลุเป้าหมายที่กำหนดเอาไว้ในแผนพัฒนา ซึ่งผู้บริหารได้เร่งรัดในการดำเนินโครงการแต่มีอุปสรรคเรื่องสภาพสิ่งแวดล้อมภัยธรรมชาติ เนื่องจากในครึ่งปีงบประมาณ เทศบาลสามารถดำเนินการได้ถึงร้อยละ ๗๖.๕๒ ทำให้สิ้นปีงบประมาณเทศบาลสามารถดำเนินการให้บรรลุวัตถุประสงค์ที่กำหนดไว้ในแผนพัฒนาได้ สามารถดำเนินการแก้ไขปัญหาให้กับประชาชนได้ตามความต้องการสูงสุดของประชาชน

แบบตัวบ่งชี้การปฏิบัติงานรายโครงการ
 (การติดตามและประเมินผลโครงการ ประจำปีงบประมาณ พ.ศ. ๒๕๖๑)

ชื่อโครงการ :

ผู้รับผิดชอบโครงการ : ชื่อ-สกุลตำแหน่ง

สังกัด : สำนัก/กอง

คำอธิบาย : ให้ใส่เครื่องหมาย ✓ ในช่องที่เลือก

| ลำดับที่ | ประเด็นการประเมิน (ตัวบ่งชี้) | ใช่ | ไม่ใช่ |
|----------|--|-----|--------|
| ๑ | เป็นโครงการที่ประชาคมท้องถิ่นเสนอ หรือเห็นชอบ หรือจากแผนชุมชน หรือจากแผนเศรษฐกิจพอเพียงท้องถิ่น (ด้านการเกษตรและแหล่งน้ำ) ที่เกินศักยภาพของชุมชน | | |
| ๒ | เป็นโครงการที่อยู่ในแผนพัฒนา | | |
| ๓ | สอดคล้องกับแนวทางการพัฒนาของเทศบาล | | |
| ๔ | ได้ดำเนินโครงการ | | |
| ๕ | ดำเนินโครงการตามห้วงเวลาที่กำหนดเอาไว้ในแผนการดำเนินงาน | | |
| ๖ | งบประมาณเพียงพอในการดำเนินโครงการ | | |
| ๗ | กลุ่มเป้าหมายร้อยละ ๕๐ ขึ้นได้รับประโยชน์ | | |
| ๘ | การเบิกจ่ายงบประมาณได้ร้อยละ ๕๐ ขึ้นไป | | |
| ๙ | มีผลกระทบหรือความเสียหายที่เกิดขึ้นในการดำเนินโครงการ โปรดระบุผลกระทบ | | |
| ๑๐ | ความพึงพอใจของผู้เข้าร่วมโครงการร้อยละ ๕๐ ขึ้นไป | | |

ส่วนที่ ๔

การติดตามและประเมินผลในเชิงปริมาณ ตามแบบติดตามและประเมินคุณภาพแผนพัฒนาท้องถิ่น

ตามระเบียบกระทรวงมหาดไทย ว่าด้วยการจัดทำแผนพัฒนาขององค์กรปกครองส่วนท้องถิ่น พ.ศ. ๒๕๔๘ หมวด ๖ ข้อ ๒๙ และระเบียบกระทรวงมหาดไทย ว่าด้วยการจัดทำแผนพัฒนาขององค์กรปกครองส่วนท้องถิ่น (ฉบับที่ ๒) พ.ศ. ๒๕๕๙ ข้อ ๑๓ และข้อ ๑๔ ประกอบกับหนังสือกระทรวงมหาดไทย หนังสือกระทรวงมหาดไทย ด่วนที่สุด ที่ มท ๐๘๑๐.๒/ว ๐๗๐๓ ลงวันที่ ๒ กุมภาพันธ์ ๒๕๕๘ เรื่อง แนวทางและหลักเกณฑ์การจัดทำและประสานแผนพัฒนาสามปีขององค์กรปกครองส่วนท้องถิ่น และหนังสือกระทรวงมหาดไทย ด่วนที่สุด ที่ มท ๐๘๑๐.๒/ว ๐๖๐๐ ลงวันที่ ๒๙ มกราคม ๒๕๕๙ เรื่อง แนวทางและหลักเกณฑ์การจัดทำและประสานแผนพัฒนาสามปีขององค์กรปกครองส่วนท้องถิ่น ได้กำหนดให้องค์กรปกครองส่วนท้องถิ่น โดยคณะกรรมการติดตามและประเมินผลแผนพัฒนาท้องถิ่น จะต้องดำเนินการการวัดคุณภาพแผนพัฒนาท้องถิ่น (แผนยุทธศาสตร์การพัฒนา พ.ศ. ๒๕๕๙ – ๒๕๖๓) และการติดตามและประเมินผลโครงการสำหรับแผนพัฒนาท้องถิ่น (พ.ศ. ๒๕๖๑ – ๒๕๖๕) เพื่อความสอดคล้องของยุทธศาสตร์และโครงการ

ดังนั้น เพื่อให้การติดตามและประเมินแผนพัฒนาของเทศบาลตำบลสูง เป็นไปด้วยความถูกต้องและมีประสิทธิภาพ ตามระเบียบและหนังสือสั่งการดังกล่าว คณะกรรมการติดตามและประเมินผลแผนพัฒนาเทศบาลตำบลสูง จึงได้ดำเนินการวัดคุณภาพแผนยุทธศาสตร์การพัฒนา และการติดตามและประเมินผลโครงการสำหรับแผนพัฒนาท้องถิ่น (พ.ศ. ๒๕๖๑ – ๒๕๖๕) เพื่อความสอดคล้องของยุทธศาสตร์และโครงการ โดยมีรายละเอียดดังนี้

๑. สรุปผลการวัดคุณภาพของแผนยุทธศาสตร์การพัฒนา

ตามหนังสือกระทรวงมหาดไทย ด่วนที่สุด ที่ มท ๐๘๑๐.๒/ว ๐๗๐๓ ลงวันที่ ๒ กุมภาพันธ์ ๒๕๕๘ เรื่อง แนวทางและหลักเกณฑ์การจัดทำและประสานแผนพัฒนาสี่ปีขององค์กรปกครองส่วนท้องถิ่น สิ่งที่ส่งมาด้วย ๔ แบบแนวทางการพิจารณาคุณภาพแผนยุทธศาสตร์การพัฒนาและแผนพัฒนาห้าปี และ ข้อ ๗ การวัดคุณภาพแผนพัฒนาท้องถิ่น ตามนัยหนังสือกระทรวงมหาดไทย ด่วนที่สุด ที่ มท ๐๘๑๐.๒/ว ๔๘๓๐ ลงวันที่ ๒๒ พฤศจิกายน ๒๕๕๖ และการติดตามและประเมินผลแผนพัฒนาท้องถิ่น ให้เป็นหน้าที่ของคณะกรรมการติดตามและประเมินผลแผนพัฒนาท้องถิ่น

(๑) การวัดคุณภาพแผนพัฒนาท้องถิ่น ให้ดำเนินการให้แล้วเสร็จภายใน ๑๕ วัน นับแต่วันประกาศใช้แผนพัฒนาท้องถิ่น และดำเนินการตามแนวทางที่กำหนดไว้ตามนัยหนังสือดังกล่าวข้างต้นและเอกสารคำอธิบายแนวทางปฏิบัติตามสิ่งที่ส่งมาด้วย ๔

(๒) การติดตามและประเมินผลแผนพัฒนาท้องถิ่น คณะกรรมการฯ สามารถนำเอาผลการวัดคุณภาพของแผนมาใช้เป็นกรอบหรือแนวทางในการติดตามและประเมินผลแผนพัฒนาท้องถิ่น ได้ตามความเหมาะสม เพื่อรวบรวมรายงานให้ผู้บริหารทราบ และเป็นข้อมูลในการจัดทำแผนพัฒนาท้องถิ่นต่อไป

คณะกรรมการติดตามและประเมินผลแผนพัฒนาเทศบาลตำบลบุงสูง ได้ดำเนินการวัดคุณภาพแผนยุทธศาสตร์การพัฒนา ภายใน ๑๕ วัน นับแต่วันประกาศใช้แผนยุทธศาสตร์ดังกล่าว โดยได้ดำเนินการวัดคุณภาพแผน ตามแบบประเมินคุณภาพของแผนพัฒนา โดยสรุปผลการวัดคุณภาพแผนมีรายละเอียด ดังนี้

**การประเมินคุณภาพของแผน
แนวทางการพิจารณาคุณภาพแผนยุทธศาสตร์การพัฒนา
ของเทศบาลตำบลบุงสูง**

| ประเด็นการพิจารณา | คะแนนเต็ม | คะแนนที่ได้ |
|--|------------|-------------|
| ๑. ข้อมูลสภาพทั่วไปขององค์กรปกครองส่วนท้องถิ่น | ๑๐ | ๑๐ |
| ๒. การวิเคราะห์สถานการณ์และศักยภาพ | ๒๕ | ๒๕ |
| ๓. ยุทธศาสตร์ ประกอบด้วย | ๖๕ | ๖๕ |
| ๓.๑ วิสัยทัศน์ | (๕) | (๕) |
| ๓.๒ พันธกิจ | (๕) | (๕) |
| ๓.๓ ประเด็นยุทธศาสตร์ | (๑๐) | (๑๐) |
| ๓.๔ เป้าประสงค์ของแต่ละยุทธศาสตร์ | (๕) | (๕) |
| ๓.๕ ตัวชี้วัดและค่าเป้าหมายของแต่ละประเด็นยุทธศาสตร์ | (๑๕) | (๑๕) |
| ๓.๖ กลยุทธ์ของแต่ละประเด็นยุทธศาสตร์ | (๑๐) | (๑๐) |
| ๓.๗ บัญชีรายการชุดโครงการของแต่ละประเด็นยุทธศาสตร์ | (๑๕) | (๑๕) |
| รวม | ๑๐๐ | ๑๐๐ |

๒. สรุปผลการติดตามและประเมินผลโครงการสำหรับแผนพัฒนาท้องถิ่น (พ.ศ. ๒๕๖๑ - ๒๕๖๕) เพื่อความสอดคล้องของยุทธศาสตร์และโครงการ

ตามหนังสือกระทรวงมหาดไทย ด่วนที่สุด ที่ มท ๐๘๑๐.๒/ว ๐๖๐๐ ลงวันที่ ๒๙ มกราคม ๒๕๕๙ เรื่อง แนวทางและหลักเกณฑ์การจัดทำและประสานแผนพัฒนาสามปีขององค์กรปกครองส่วนท้องถิ่น สิ่งส่งมาด้วย ๒ หน้า ๒๐ ข้อ ๔.๓ วรรค ๓ ให้ใช้แนวทางการพิจารณาการติดตามและประเมินผลแผนพัฒนาท้องถิ่นแนวทางการพิจารณาการติดตามและประเมินผลโครงการ ตามเกณฑ์ที่กำหนดไว้ ซึ่งเป็นส่วนหนึ่งของการติดตามและประเมินผลแผนพัฒนาโดยดำเนินการให้แล้วเสร็จภายใน ๔๕ วัน นับแต่วันที่ประกาศใช้แผนพัฒนาท้องถิ่นห้าปี (แนวทางการพิจารณาการติดตามและประเมินผลโครงการสำหรับแผนพัฒนาท้องถิ่นห้าปีเพื่อความสอดคล้องของยุทธศาสตร์และโครงการ หน้า ๒๑)

คณะกรรมการติดตามและประเมินผลแผนพัฒนาเทศบาลตำบลบุงสูง ได้ดำเนินการติดตามและประเมินผลโครงการสำหรับแผนพัฒนาท้องถิ่น (พ.ศ. ๒๕๖๑ - ๒๕๖๕) เพื่อความสอดคล้องของยุทธศาสตร์และโครงการ ภายใน ๔๕ วัน นับแต่วันประกาศใช้แผนพัฒนาท้องถิ่นห้าปี โดยได้ดำเนินการติดตามและประเมินผลเมื่อวันที่ ๒๒ กรกฎาคม ๒๕๕๙ (เวลา ๐๙.๐๐ น.) ณ สำนักงานเทศบาลตำบลบุงสูง ตามแนวทางการพิจารณาการติดตามและประเมินผลโครงการสำหรับแผนพัฒนาสี่ปีเพื่อความสอดคล้องของยุทธศาสตร์และโครงการ โดยสรุปผลติดตามและประเมินผลมีรายละเอียด ดังนี้

แนวทางการพิจารณาติดตามและประเมินผลโครงการสำหรับแผนพัฒนาท้องถิ่น

(พ.ศ. ๒๕๖๑ - ๒๕๖๕) เพื่อสอดคล้องของยุทธศาสตร์และโครงการ

| ประเด็นการพิจารณา | คะแนนเต็ม | คะแนนที่ได้ |
|---|------------|-------------|
| ๑. การสรุปสถานการณ์การพัฒนา | ๑๐ | ๑๐ |
| ๒. การประเมินผลการทำงานแผนพัฒนาห้าปีไปปฏิบัติในเชิงปริมาณ | ๑๐ | ๙ |
| ๓. การประเมินผลการทำงานแผนพัฒนาห้าปีไปปฏิบัติในเชิงคุณภาพ | ๑๐ | ๙ |
| ๔. แนวทางการพัฒนาและยุทธศาสตร์การพัฒนา | ๑๐ | ๑๐ |
| ๕. โครงการพัฒนาประกอบด้วย | ๖๐ | ๖๐ |
| ๕.๑ ความชัดเจนของชื่อโครงการ | ๕ | ๕ |
| ๕.๒ กำหนดวัตถุประสงค์สอดคล้องกับโครงการ | ๕ | ๕ |
| ๕.๓ จำนวนวัตถุประสงค์มีความเหมาะสมกับโครงการ | ๓ | ๓ |
| ๕.๔ เป้าหมาย (ผลผลิตของโครงการ) มีความชัดเจนนำไปสู่การตั้งงบประมาณได้ถูกต้อง | ๕ | ๕ |
| ๕.๕ เป้าหมาย (ผลผลิตของโครงการ) มีความสอดคล้อง ต่อเนื่องกับระยะเวลาปี (๓ ปี) | ๓ | ๓ |
| ๕.๖ งบประมาณมีความสอดคล้องกับเป้าหมาย (ผลผลิตของโครงการ) | ๔ | ๔ |
| ๕.๗ มีการประมาณการราคาถูกต้องตามหลักวิธีการงบประมาณ | ๕ | ๕ |
| ๕.๘ มีงบประมาณที่ผ่านมา ๓ ปีย้อนหลัง ตามความเป็นจริง | ๓ | ๓ |
| ๕.๘ โครงการแต่ละโครงการครอบคลุมระยะเวลา ๓ ปี ทุกโครงการ | ๕ | ๕ |
| ๕.๑๐ มีการกำหนดตัวชี้วัด (KPI) และสอดคล้องกับวัตถุประสงค์และผลที่คาดว่าจะได้รับ | ๕ | ๕ |
| ๕.๑๑ ตัวชี้วัด (KPI) วัดได้ถูกต้องตามหลักของการจัดทำโครงการ | ๔ | ๔ |
| ๕.๑๒ ผลที่คาดว่าจะได้รับ สอดคล้องกับโครงการ | ๕ | ๕ |
| ๕.๑๓ ผลที่คาดว่าจะได้รับ สอดคล้องกับวัตถุประสงค์ | ๕ | ๕ |
| ๕.๑๔ หน่วยงานรับผิดชอบหลักสอดคล้องกับ แบบ ยท. ๐๓ และ แบบ ยท. ๐๔ | ๓ | ๓ |
| รวม | ๑๐๐ | ๙๘ |

ส่วนที่ ๕

ผลการติดตามและประเมินผลด้วยระบบ e-plan (www.dla.go.th)

ตามระเบียบกระทรวงมหาดไทย ว่าด้วยการจัดทำแผนพัฒนาขององค์กรปกครองส่วนท้องถิ่น พ.ศ. ๒๕๔๘ หมวด ๖ ข้อ ๒๙ และระเบียบกระทรวงมหาดไทย ว่าด้วยการจัดทำแผนพัฒนาขององค์กรปกครองส่วนท้องถิ่น (ฉบับที่ ๒) พ.ศ. ๒๕๕๙ ข้อ ๑๓ และข้อ ๑๔ ประกอบกรมส่งเสริมการปกครองท้องถิ่นในฐานะหน่วยงานที่มีอำนาจหน้าที่ส่งเสริมองค์กรปกครองส่วนท้องถิ่นให้มีการบริหารกิจการบ้านเมือง ที่ดี ยึดหลักธรรมาภิบาลและปรับระบบการทำงานให้มีประสิทธิภาพ ทันสมัยสามารถตอบสนองความต้องการประชาชน เพื่อให้การดำเนินงานมุ่งสู่เป้าหมายดังกล่าว กรมส่งเสริมการปกครองท้องถิ่นได้ริเริ่มโครงการระบบสารสนเทศการบริหารจัดการเพื่อการวางแผนและประเมินผลการใช้จ่ายงบประมาณขององค์กรปกครองส่วนท้องถิ่น (e-Plan) ซึ่งเป็นระบบปฏิบัติการคอมพิวเตอร์ภายใต้แนวคิดการนำเทคโนโลยีสารสนเทศมาประยุกต์ใช้อย่างเหมาะสม ให้องค์กรปกครองส่วนท้องถิ่นใช้เป็นข้อมูลในการวางแผนและติดตามประเมินผลการบริหารงาน ทั้งนี้ ได้มีการดำเนินงานมาอย่างต่อเนื่องถึงปัจจุบัน

เพื่อให้ตามติดตามและประเมินผลแผนพัฒนาของเทศบาลตำบลสูง ประจําปีงบประมาณ พ.ศ. ๒๕๖๓ รอบเดือนตุลาคม พ.ศ. ๒๕๖๓ (ระหว่างเดือนตุลาคม ๒๕๖๒ - กันยายน ๒๕๖๓) เป็นไปด้วยความถูกต้องและบรรลุเป้าหมายตามระเบียบกระทรวงมหาดไทยและข้อสั่งการของกรมส่งเสริมการปกครองท้องถิ่นดังกล่าว เทศบาลตำบลสูง จึงได้ดำเนินการนำเข้าข้อมูลแผนพัฒนาท้องถิ่น (พ.ศ. ๒๕๖๑ - ๒๕๖๕) ประจําปีงบประมาณ พ.ศ. ๒๕๖๓ ในระบบ e-plan และได้นำข้อมูลในระบบอีแพลนดังกล่าวมาใช้ในการติดตามและประเมินผลแผนครั้งนี้ รายละเอียดตามรายงานสรุปผลการดำเนินงาน ดังนี้

รายงานสรุปผลการดำเนินงาน e-plan ประจําปีงบประมาณ พ.ศ. ๒๕๖๓
รอบเดือนตุลาคม พ.ศ. ๒๕๖๓
(ระหว่างเดือนตุลาคม ๒๕๖๒ - กันยายน ๒๕๖๓)
(www.dla.go.th)